



LANCIA APPIA

VETTURE 1ª e 2ª SERIE

Prima serie fino a vett. C10 n. 11257 e fino a motore C10 n. 12500
fino a vett. C10S n. 10768 e fino a motore C10S n. 12000

Seconda serie da vett. C10 n. 11258 a n. 14437 e da mot. C10 n. 12501 a n. 16000
da vett. C10S n. 10769 a n. 30013 e da motore C10S n. 12001 a n. 32840

E VEICOLI DERIVATI

CATALOGO PARTI DI RICAMBIO

III EDIZIONE - MARZO 1959

Questa edizione sostituisce tutte le precedenti, ed è aggiornata alle varianti pubblicate fino a Notiziario n. 12/1958.

LANCIA & C. - FABBRICA AUTOMOBILI - TORINO - S. p. A.

I N D I C E G E N E R A L E

Identificazione delle vetture e dei veicoli	Pagina IX
Norme per l'uso del Catalogo e per la richiesta delle parti di ricambio	X

P A R T E I - B E R L I N A D I S E R I E

V E T T U R A C 1 0 (g u i d a a d e s t r a) - C 1 0 S (g u i d a a s i n i s t r a)

		Pagina
COMPLESSO AUTOTELAIO		
da tav. n. 1 a tav. n. 50 bis		
MOTORE		
da tav. n. 1 a tav. n. 19 bis		
Organi principali.		
		Pagina
Tav. 1 - Testa cilindri - Coperchi testa cilindri		1/1
» 1 bis - Testa cilindri - Coperchi testa cilindri	1 bis/1	
» 2 - Blocco cilindri	2/1	
» 3 - Basamento motore (lato anteriore sinistro) - Coperchi	3/1	
» 4 - Basamento motore (lato poster. destro) - Sospensione motore	4/1	
» 5 - Albero motore - Volano - Bielle e stantuffi	5/1	
Tav. 5 bis - Albero motore - Volano - Bielle e stantuffi		5 bis/1
» 6 - Comando distribuzione		6/1
» 7 - Distribuzione		7/1
» 7 bis - Distribuzione		7 bis/1
Alimentazione e scarico.		
Tav. 8 - Schema di alimentazione e di scarico		8/1
» 8 bis - Schema di alimentazione e di scarico		8 bis/1
» 9 - Serbatoio del carburante - Livello carburante		9/1
» 9 bis - Serbatoio del carburante - Livello carburante		9 bis/1

	Pagina
Tav. 10 - Pompa alimentazione carburante (ALIT tipo Excelsior)	10/1
» 10bis - Pompa alimentazione carburante (tipo FISPA - mod. Y)	10 bis/1
» 10ter - Pompa alimentazione carburante (FISPA - mod. SUP. 60)	10 ter/1
» 11 - Carburatore	11/1
» 11bis - Carburatore	11 bis/1
» 12 - Collettore di aspiraz. - Filtro d'aria	12/1
» 13 - Collettore di scarico - Silenziatori - Tubazioni di scarico	13/1
» 13bis - Collettore di scarico - Silenziatori - Tubazioni di scarico	13 bis/1
» 14 - Comando a mano ed a pedale acce- leratore - Comando aricchitore (starter)	14/1

Lubrificazione.

Tav. 15 - Schema della lubrificazione	15/1
» 16 - Pompa olio - Alberino comando pom- pa olio - Succheruola	16/1
» 16bis - Filtro olio	16 bis/1

Raffreddamento.

Tav. 17 - Schema del raffreddamento	17/1
» 18 - Radiatore - Persiana - Rubinetto sca- rico acqua	18/1

	Pagina
Tav. 19 - Pompa acqua - Ventilatore	19/1
» 19bis - Pompa acqua - Ventilatore	19 bis/2

TRASMISSIONE

da tav. n. 20 a tav. n. 30

Tav. 20 - Schema della trasmissione	20/1
--	------

Innesto.

Tav. 21 - Comando innesto a frizione	21/1
» 22 - Innesto a frizione	22/1

Cambio velocità.

Tav. 23 - Comando cambio di velocità	23/1
» 24 - Scatola cambio di velocità - Coper- chio anteriore	24/1
» 25 - Coperchio posteriore scatola cambio di velocità - Comando comando 25/1	25/1
» 26 - Forcelle ed aste comando cambio di velocità - Coperchio sup. scat. 26/1	26/1
» 27 - Ruotismi ed alberi cambio di velocità	27/1
» 27bis - Ruotismi ed alberi cambio di ve- locità	27 bis/1

Albero trasmissione.

Tav. 28 - Albero trasmissione - Giunti	28/1
---	------

Ponte posteriore.

Tav. 29 - Scatola del ponte posteriore	29/1
» 30 - Ruotismi del ponte posteriore	30/1

FRENI

da tav. n. 31 a tav. n. 37

Tav. 31 - Schema della frenatura	31/1
---	------

Freno idraulico.

Tav. 32 - Comando freni idraulici	32/1
» 33 - Alimentatore olio freni idraulici	33/1
» 34 - Pompa - Cilindri comando freni idraulici	34/1
» 35 - Ceppi freni anteriori	35/1
» 36 - Ceppi freni posteriori	36/1

Freno meccanico.

Tav. 37 - Comando freno a mano	37/1
---	------

STERZO - SOSPENSIONI - RUOTE

da tav. n. 38 a tav. n. 48

Tav. 38 - Schema dello sterzo - Sospensioni e ruote	38/1
--	------

Sterzo.

Tav. 39 - Piantone - Volante guida	39/1
» 39 bis - Piantone - Volante guida	39 bis/1

Tav. 40 - Scatola della guida	40/1
» 41 - Tiranti sterzo	41/1
» 41 bis - Tiranti sterzo	41 bis/1

Sospensioni - Ruote.

Tav. 42 - Assale Ammortizzatori - Sospensione anteriore	42/1
» 43 - Sospensione anteriore - Bracci fusi a snodo	43/1
» 44 - Alimentatore olio sospensione anter.	44/1
» 45 - Ruote anteriori - Mozzi	45/1
» 46 - Sospensione posteriore	46/1
» 47 - Ammortizzatori sospensione poster.	47/1
» 47 bis - Ammortizzatori sospensione poster.	47 bis/1
» 48 - Ruote posteriori - Mozzi	48/1

IMPIANTO ELETTRICO

da tav. n. 49 a tav. n. 50 bis

Accensione - Avviamento motore.

Tav. 49 - Schema dell'avviamento ed accensione motore	49/1
» 49 bis - Schema dell'avviamento ed accensione motore	49 bis/1

Gruppo generatore - Illuminazione.

Tav. 50 - Schema gruppo generatore ed illuminazione	50/1
--	------

	Pagina
Tav. 50 bis - Schema gruppo generatore ed illuminazione	50 bis/1

COMPLESSO CARROZZERIA

da tav. n. 51 a tav. n. 63

ESTERNO CARROZZERIA

da tav. n. 51 a tav. n. 59

Tav. 51 - Scocca completa	51/1
» 51 bis - Scocca completa	51 bis/1
» 52 - Scocca - Parafanghi anteriori e post.	52/1
» 52 bis - Scocca - Parafanghi anter. e post.	52 bis/1
» 53 - Cofano - Comando apertura cofano	53/1
» 54 - Maschera radiatore - Paraurti anter. - Guarnizioni cruscotto	54/1
» 54 bis - Maschera radiatore - Paraurti anteriore - Guarnizioni cruscotto	54 bis/1
» 55 - Sportello baule e suo comando	55/1
» 55 bis - Sportello baule e suo comando	55 bis/1
» 56 - Paraurti posteriore	56/1
» 56 bis - Paraurti posteriore	56 bis/1
» 57 - Cristallo paravento - Vetro finestrino posteriore - Guarnizioni	57/1
» 57 bis - Cristallo paravento - Vetro finestrino posteriore - Guarnizioni	57 bis/1

	Pagina
Tav. 58 - Porte anteriori	58/1
» 59 - Porte posteriori	59/1

INTERNO CARROZZERIA

da tav. n. 60 a tav. n. 63

Tav. 60 - Cuscini e schienali - Tappeti - Rivestimenti vari	60/1
» 60 bis - Cuscini e schienali - Tappeti - Rivestimenti vari	60 bis/1
» 61 - Apparecchi - Tavola porta apparecchi	61/1
» 61 bis - Apparecchi - Tavola porta appar.	61 bis/1
» 62 - Riscaldamento interno vettura - Aereatori	62/1
» 62 bis - Riscaldamento interno vettura - Aereatori	62 bis/1
» 62 ter - Riscaldamento interno vettura - Aereatori	62 ter/1
» 63 - Spruzzatori acqua paravento	63/1

COMPLESSO DOTAZIONI

tav. n. 64

Tav. 64 - Attrezzi ed accessori	64/1
--	------

PARTE II - FURGONCINO

VEICOLO C 80 (guida a destra) - C 80S (guida a sinistra)

PARTI CHE DIFFERISCONO DALLA BERLINA DI SERIE C 10 - C 10S

Pagina

Parti comprese nelle tavole delle Vetture C 10 (guida a destra) e C 10S (guida a sinistra) che cambiano numero di ordinazione per	Furgoncini C 80 (guida a destra) e C 80S (guida a sinistra)	p. II/1
---	--	---------

PARTE III - AUTOLETTIGA

VEICOLO C 86 (guida a destra) - C 86S (guida a sinistra)

PARTI CHE DIFFERISCONO DAL FURGONCINO C 80 - C 80S

Parti comprese nelle tavole dei Furgoncini C 80 (guida a destra) e C 80S (guida a sinistra) che cambiano numero di ordinazione per	Autolettighe C 86 (guida a destra) e C 86S (guida a sinistra)	p. III/1
--	--	----------

PARTE IV - CAMIONCINO

VEICOLO C 83 (guida a destra) - C 83S (guida a sinistra)

PARTI CHE DIFFERISCONO DAL FURGONCINO C 80 - C 80S

Parti comprese nelle tavole dei Furgoncini C 80 (guida a destra) e C 80S (guida a sinistra) che cambiano numero di ordinazione per	Camioncino C 83 (guida a destra) e C 83S (guida a sinistra)	p. IV/1
--	--	---------

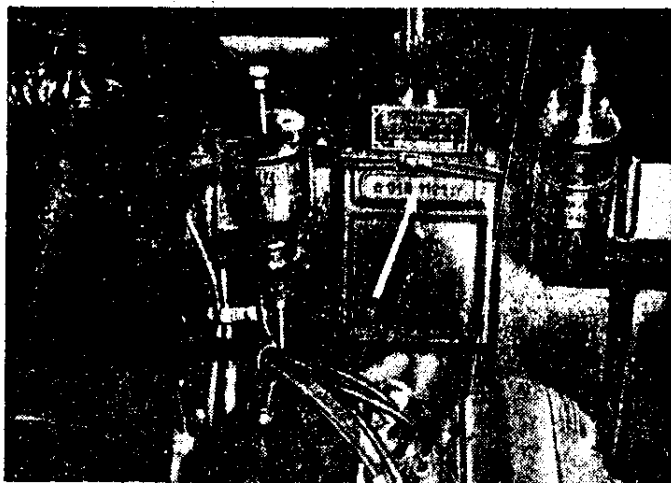
PARTE V - AUTOTELAIO

AUTOTELAIO 812.01 PER CARROZZERIE RIPORTATE

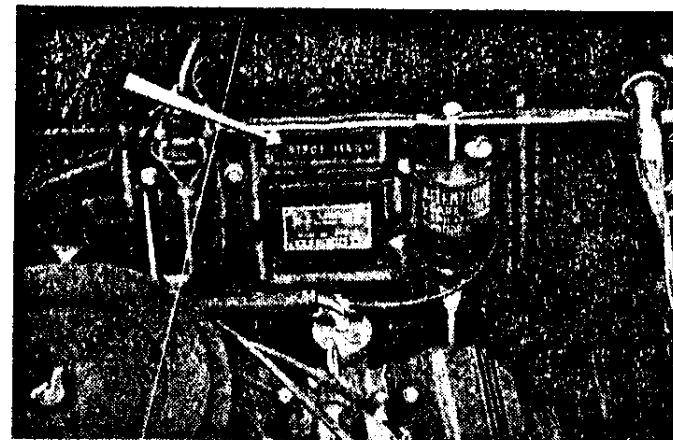
Parti comprese nelle tavole della Vettura C10S (guida a sinistra) che cambiano numero di	ordinazione per Autotelai 812.01	p. V/1
---	--	--------

INDICE GENERALE NUMERICO DELLE PARTI DI RICAMBIO	i/1
---	-----

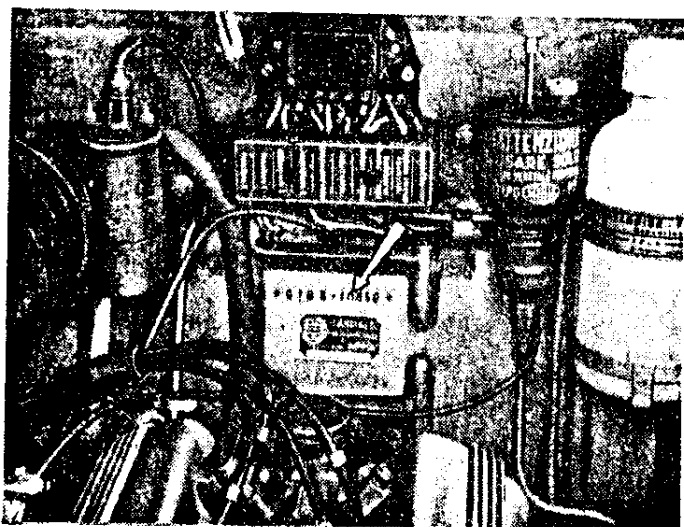
IDENTIFICAZIONE DELLE VETTURE E DEI VEICOLI



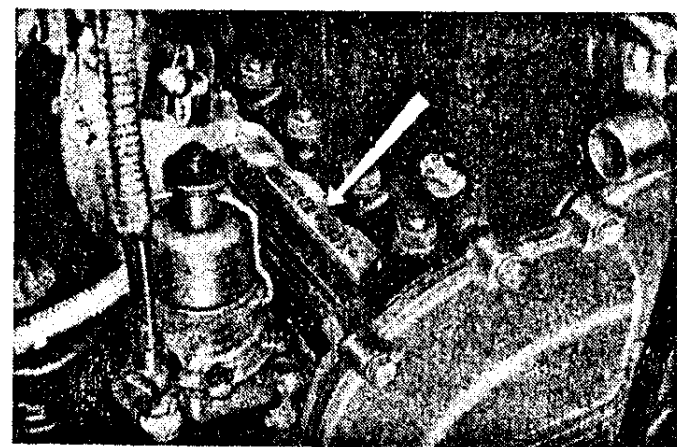
Vetture
1ª serie e
veicoli derivati



Autotelaio



Vetture
2ª serie



Motore

Il N° di identificazione ha il prefisso C 10 o C 10S per la vettura, C 80 o C 80S per il furgoncino e C 86 o C 86S per l'autolettiga, C 83 o C 83S per il camioncino e 812.01 per l'autotelaio ed è stampigliato al centro del cruscotto sotto il cofano motore.

Es. ★ C 10-1121 ★ (guida a destra)
★ C 10S-1103 ★ (guida a sinistra)

Il N° di identificazione ha il prefisso C 10 oppure C 10S oppure 814.00 ed è stampigliato sul lato destro del corpo motore.

Es. MOT. C10 N° ★ 1021 ★ (guida a destra)
MOT. C10S N° ★ 1003 ★ (guida a sinistra)
MOT. 814.00 N° ★ 1153 ★

NORME PER L'USO DEL CATALOGO E PER LA RICHIESTA DELLE PARTI DI RICAMBIO

Nel presente Catalogo sono rappresentate e descritte tutte le parti componenti la vettura LANCIA APPIA e veicoli derivati. Il Catalogo si divide in cinque parti:

- Parte I - BERLINA DI SERIE - vettura C10 (guida a destra) e vettura C10S (guida a sinistra).
- Parte II - FURGONCINO - veicolo C80 (guida a destra) e veicolo C80S (guida a sinistra).
- Parte III - AUTOLETTIGA - veicolo C86 (guida a destra) e veicolo C86S (guida a sinistra).
- Parte IV - CAMIONCINO - veicolo C83 (guida a destra) e veicolo C83S (guida a sinistra).
- Parte V - AUTOTELAIO - 812.01 (guida a sinistra).

Le parti della vettura C10 sono tutte rappresentate e descritte in numero 64 tavole, suddivise nei complessi:

AUTOTELAIO - CARROZZERIA - DOTAZIONI

ed in gruppi e sottogruppi, come indicato a **INDICE GENERALE** a pag. IV.

Per i veicoli: C80 e C80S e per l'autotelaio 812.01, sono elencate (e rappresentate quando occorre) le parti che differiscono dalla vettura C10 e C10S, e per i veicoli: C86 - C86S

e C83 - C83S, sono elencate solo parti che differiscono dal furgoncino C80 e C80S.

Nelle 64 tavole della vettura C10 la rappresentazione delle parti viene fatta con figura nella prima e nell'ultima pagina di ogni singola tavola e la descrizione nelle pagine intermedie.

Nella figura di ogni tavola le parti vengono contraddistinte da un numero di riferimento progressivo e nelle pagine descrittive della tavola stessa in corrispondenza di tali numeri di riferimento, sono indicati per ogni singola parte: il numero di ordinazione, il numero indicante il tipo di vettura o di veicolo di origine della parte, il motto telegrafico, la sua descrizione ed il quantitativo montato su ogni vettura.

Con l'adozione della nuova numerazione codificata di 7 cifre, il numero o la sigla indicante il tipo di vettura o di veicolo non è più compreso nel numero di ordinazione della parte, esso figura però a titolo informativo a lato di questi nella colonna «Vettura o veicolo di origine». I numeri di ordinazione che non recano a lato tale indicazione si riferiscono a: cuscinetti e boccole elastiche, bolloneria speciale e normale e particolari unificati, di uso generale. A pag. XXVI viene riportata una tabella comparativa tra nuova designazione del tipo di vettura o veicolo (ex prefisso) e designazione usata precedentemente.

Le parti sono elencate nelle pagine di descrizione, secondo l'ordine alfabetico della loro denominazione. Per alcune parti, nella colonna «Descrizione», è aggiunto il nome della Casa costruttrice della parte stessa, nonché la sigla di ordinazione che detta parte ha nel Catalogo parti di ricambio della Casa costruttrice. Per alcune di esse, il numero di ordinazione è seguito da un asterisco con nota esplicativa

a fine pagina che dice trattarsi di particolari da richiedere direttamente al Fornitore con la sigla di ordinazione del Fornitore stesso.

Una colonna in bianco precede i dati suddetti, riservata alle note relative agli aggiornamenti eventualmente comunicati a mezzo Circolare o Notiziario.

Le parti della vettura APPIA e veicoli derivati con guida a sinistra, vengono elencate assieme a quelle per guida a destra, distinguendo la doppia elencazione con le note « solo per guida a destra » - « solo per guida a sinistra ».

Le parti del furgoncino APPIA C80 - C80S e dell'autotelaio 812.01, che differiscono da quelle della vettura C10 e C10S vengono elencate separatamente (Parte II e Parte V) e così quelle dell'autolettiga APPIA C86 e C86S e del camioncino APPIA C83 e C83S che differiscono dal furgoncino C80 e C80S (Parte III e Parte IV). Tali elencazioni seguono tutte lo stesso ordine delle tavole delle vetture C10 e C10S conservandone i numeri di riferimento. Fanno eccezione le parti di alcuni gruppi che per essere sostanzialmente diversi anche nella disposizione vengono rappresentati in tavole proprie.

Alla fine del Catalogo, a pag. i/1 è aggiunto un « Indice generale numerico delle parti di ricambio », che riporta in ordine progressivo di numerazione i numeri di ordinazione di tutte le parti rappresentate od elencate nel Catalogo ed in corrispondenza a ciascun numero di ordinazione è indicato il numero della tavola in cui è elencata la parte relativa. Per i tipi derivati l'indicazione della tavola viene accompagnata da quella della parte del Catalogo: II - III oppure IV - V in cui si trova la tavola citata.

Per aiutare il passaggio tra nuova numerazione codificata di 7 cifre e la numerazione precedente, tale indice reca anche a lato del nuovo numero di 7 cifre il numero che la parte aveva precedentemente.

In più da pag. i/49 in avanti la elencazione in ordine progressivo viene ripetuta secondo la numerazione precedente affiancando ad essa la nuova numerazione codificata di 7 cifre. In questa elencazione l'ordine di progressione dei vecchi numeri di ordinazione è fatta senza tener conto dei prefissi (250 - B10 - C10 - C80 - C86 - C83 - C83S) che precedono il numero della parte e sono separate da questo da una lineetta. Es.: C86S-0599R; C80-0918R; C10-0921R; C10S-

82022). Sono riportati per ultimo in ordine progressivo i numeri di ordinazione senza prefisso che si riferiscono ai cuscinetti, alla bolloneria speciale, ecc., e dopo di questi i particolari da richiedere direttamente ai Fornitori.

Sono escluse dall'Indice generale numerico le parti unificate e la bolloneria normale (numeri di ordinazione da 3000000 in avanti nella nuova numerazione). Tali parti si trovano elencate progressivamente nella: **DISTINTA PARTI DI RICAMBIO DEI PARTICOLARI UNIFICATI E DELLA BOLLONERIA NORMALE CON NUOVA NUMERAZIONE CODIFICATA DI 7 CIFRE E NUMERAZIONI PRECEDENTI**, che serve per tutti i tipi di vetture e di veicoli.

I numeri di vettura o di motore indicanti l'inizio dell'applicazione di una parte nuova o modificata, si riferiscono a quelli di identificazione stampigliati sulla vettura o sul motore come indicato a pag. IX.

Le parti montate da un numero progressivo di vettura o di motore, ma che servono di ricambio sulle vetture o sui motori precedenti, recano una nota che lo precisa.

Per ricavare dal Catalogo tutti i dati necessari per fare regolare ordinazione di una parte di ricambio si deve procedere nel seguente modo:

- a) SE SI CONOSCE IL NUMERO DI ORDINAZIONE DELLA PARTE, ricercare nell'indice numerico a fine Catalogo tale numero ed in corrispondenza di questo il numero della tavola in cui la parte è elencata. Dalla suddetta si possono ricavare il motto telegrafico, la denominazione ed il quantitativo della parte stessa.
- b) SE NON SI CONOSCE IL NUMERO DI ORDINAZIONE DELLA PARTE, occorre prima individuare a **Indice generale** la tavola in cui la parte è compresa. Trovata nel Catalogo la tavola indicata ricercare nella figura la parte che interessa ed in base al suo numero di riferimento prendere dalla pagina di descrizione relativa i dati necessari per l'ordinazione.
Per le parti delle vetture: C10 - C10S, in cui la tavola illustrativa e pagina di descrizione vanno unite, la individuazione e la successiva ricerca sono immediate.
Per le parti dei veicoli derivati C80 e C80S e dell'auto-

telaio 812.01, che possono differire da quelle della vettura C10 e C10S, occorre, in base al numero di riferimento che la parte ha nella tavola illustrativa C10 e C10S, verificare se essa è compresa in quelle speciali del veicolo ed autotelaio a cui appartiene.

Per le parti dei veicoli derivati: C86 - C86S e C83 - C83S, che possono differire sia da quelle della vettura C10 e C10S, che da quelle dei veicoli C80 e C80S, avuta dalla tavola C10 il numero di riferimento della parte occorre verificare prima se essa è compresa in quelle speciali dei veicoli a cui appartiene, e se non lo è, verificare ancora se è compresa in quelle del Furgoncino.

ESEMPIO - Occorrono i dati necessari per l'ordinazione della foglia maestra per balestra sospensione posteriore per tipi di vettura o veicolo a Catalogo.

— Berlina di serie C 10 - C 10S.

L'indice generale elenca tale parte a tav. 46 ed in tale tavola la foglia maestra suddetta porta il numero di riferimento: 23. Nella pagina di descrizione della stessa tavola si trovano in corrispondenza del numero di riferimento: 23, i dati occorrenti:

1790584 - Xepupuce - Foglia maestra per balestra sospensione posteriore - Quantità 2.

— Veicolo C 80 - C 80S.

Avuta da Indice generale l'indicazione della tav. 46, si cerca nelle parti speciali del veicolo C80 la pagina descrittiva di essa che è la pag. p. II/100 e si trova a numero di riferimento 28:

1790586 - Xigusy - Foglia maestra per balestra sospensione posteriore - Quantità 2.

— Veicolo C 86 - C 86S.

Avuta da Indice generale l'indicazione della tav. 46, si cerca nelle parti speciali del veicolo C86 la pagina descrittiva di essa che è la pag. p. III/5 e si trova a numero di riferimento 28:

1790588 - Xjdeftio - Foglia maestra per balestra sospensione posteriore - Quantità 2.

— Veicolo C 83 - C 83S.

Avuta da Indice generale l'indicazione della tav. 46, si cerca nelle parti speciali del veicolo C83 la pagina descrittiva di essa che è la pag. p. IV/9 e si trova a numero di riferimento 28:

1790587 - Xobiexpsi - Foglia maestra per balestra sospensione posteriore - Quantità 2.

— Autotelaio 812.01.

Avuta da Indice generale l'indicazione della tav. 46, si cerca nelle parti speciali dell'autotelaio 812.01 la pagina descrittiva di essa che è la pag. p. V/26 e si trova a numero di riferimento 23:

1790589 - Xuadmare - Foglia maestra per balestra sospensione posteriore - Quantità 2.

Quando per vettura C10S o per veicoli C80 - C80S - C86 - C86S - C83 - C83S e per autotelaio 812.01 la parte ricercata non risulta elencata nelle parti speciali ciò significa che si tratta di una parte della vettura C10 che serve anche per il tipo di vettura o di veicolo o di autotelaio in questione.

Le richieste delle parti di ricambio possono essere fatte con apposito MODULO 34693 o per TELEGRAMMA se proveniente dalla nostra Organizzazione di vendita nazionale; per LETTERA o per TELEGRAMMA se provenienti dall'estero.

Se sono fatte con apposito MODULO 34693 (vendita nazionale) o per LETTERA (estero) è necessario indicare:

— il numero di ordinazione della parte richiesta;

— la sua denominazione;

— il quantitativo delle parti occorrenti;

— il mezzo di trasporto (solo per estero).

Ogni altra indicazione che non sia esattamente eguale a quella del nostro Catalogo delle parti di ricambio, non solo non è necessaria, ma può originare delle confusioni che ritardano l'invio.

Quando le richieste sono fatte per TELEGRAMMA, è indispensabile indicare:

- il quantitativo della parte occorrente;
- il motto telegrafico;
- il numero di ordinazione;
- il numero di identificazione della vettura o del veicolo.

A maggior chiarezza diamo un esempio:

Il possessore di una vettura LANCIA APPIA C10 (guida a destra), numero di identificazione « C10-1121 » che abbisogni

di uno stantuffo motore, part. 2137049, dovrà telegrafarci nel modo seguente:

SPEDITE UN XEDABIRE 2137049 VETT. C10 n. 1121.

N.B. - Per evitare errori è importante che il Catalogo venga tenuto costantemente aggiornato alle varianti avvenute, con la sostituzione dei fogli modificati che periodicamente vengono ristampati dalla Fabbrica, o nel caso di varianti comunicate con Circolare o Notiziario citando nella colonna « Aggiornamenti » il numero e la data del Notiziario o della Circolare dell'ultima variante.

INSTRUCTIONS ET MODE D'EMPLOI DU CATALOGUE ET POUR LA COMMANDE DE PIÈCES DÉTACHÉES

Le présent Catalogue énumère (avec planches représentatives) toutes les pièces constituant la voiture LANCIA APPIA ainsi que les véhicules qui en dérivent: il est divisé en cinq parties:

1ère partie - BERLINE de SERIE - voiture C10 (conduite à droite) et voiture C10S (conduite à gauche).

2ème partie - FOURGONNETTE - véhicule C80 (conduite à droite) et véhicule C80S (conduite à gauche).

3ème partie - AMBULANCE - véhicule C86 (conduite à droite) et véhicule C86S (conduite à gauche).

4ème partie - CAMIONNETTE - véhicule C83 (conduite à droite) et véhicule C83S (conduite à gauche).

5ème partie - CHASSIS 812.01 (conduite à gauche).

les organes et pièces constituant la voiture C10 sont représentés et décrits en 64 tableaux répartis en trois groupes:

**CHASSIS - CARROSSERIE - ACCESSOIRES
et OUTILLAGE**

subdivisés eux-mêmes en groupes et sous-groupes (voir Index général page IV).

Pour les véhicules C80 et C80S et pour le châssis 812.01, le Catalogue fait mention des pièces qui diffèrent de celles des voitures C10 et C10S (avec dessins à l'appui lorsqu'il faut). Pour les véhicules C86, C86S, C83 et C83S figurent seules au Catalogue les pièces qui diffèrent de celles de la fourgonnette C80, C80S.

Les pièces de la voiture C10 sont représentées au début et à la fin de chaque tableau, leur description figurant dans les pages intermédiaires.

Sur chaque tableau, les pièces portent un numéro de référence ordonné, répété dans la partie descriptive où l'on trouvera également correspondant à chaque numéro de référence, le numéro de commande, le numéro du type de voiture ou de véhicule d'origine de la pièce, le mot codique, la désignation et le nombre d'exemplaires montés sur chaque véhicule.

Avec le nouveau numérotage codifié à 7 chiffres, le numéro (ou sigle) indiquant le type de voiture ou de véhicule n'est plus compris dans le numéro de commande de la pièce; il figure à titre indicatif à côté de ce dernier dans la colonne « vettura o veicolo di origine » (voiture ou véhicule d'origine). Les numéros de commande qui ne sont pas accompagnés de cette désignation se rapportent aux roulements, bagues, boulonnerie standard et pièces normalisées d'un usage général. On trouvera page XXVI un tableau de comparaison entre la nouvelle désignation des types de voitures ou de véhicules et l'ancienne.

Dans les pages descriptives, les pièces sont énumérées selon l'ordre alphabétique de leur dénomination. Pour certaines

d'entre elles, on a indiqué dans la colonne « Descrizione » (Désignation) le nom du fabricant ainsi que l'appellation sous laquelle elles figurent dans le catalogue de pièces détachées du dit fabricant.

L'astérisque (avec renvoi en bas de page) suivant un numéro de commande signifie que la pièce correspondante doit être commandée directement au fournisseur avec l'appellation du fournisseur même. Une colonne en blanc est réservée à l'inscription des mises à jour (aggiornamenti), faisant l'objet de circulaires ou de communications techniques (notiziario). La mention « solo per guida a destra » (conduite à droite seulement) ou « solo per guida a sinistra » (conduite à gauche seulement) signalera les pièces qui, sur la voiture APPIA et des véhicules dérivés, sont particulières à l'une ou à l'autre de ces deux séries de véhicules.

Dans le Catalogue les parties II et V ont été réservées aux pièces de la fourgonnette C80 - C80S et du châssis 812.01 qui diffèrent de celles de la voiture C10, C10S.

De même, les parties III et IV concernant les pièces de l'ambulance APPIA C86, C86S et de la camionnette APPIA C83, C83S qui diffèrent de celles de la fourgonnette C80, C80S.

L'ordre et le numérotage des pièces sont les mêmes que ceux qu'on trouve sur les tableaux relatifs aux voitures C10 et C10S. Font exception, les pièces de certains ensembles qui se différencient par leur nature ou leur montage et qui ont fait l'objet de tableaux séparés.

Un Index général numérique des pièces détachées, qui figure à la fin du Catalogue (page i/1), comprend par ordre croissant les numéros de commande de toutes les pièces mentionnées avec indication pour chaque pièce du numéro du tableau correspondant.

Pour les types dérivés, l'index mentionne la partie du Catalogue (II, III, IV ou V) où l'on trouvera le tableau relatif aux diverses pièces.

Pour faciliter le passage de l'ancien numérotage au nouveau numérotage codifié à 7 chiffres, l'Index général numérique mentionne, en regard de son nouveau numéro, celui que chaque pièce portait précédemment.

En outre, à partir de la page i/49 l'ancien numérotage est reproduit par ordre croissant avec, en regard, le nouveau numérotage codifié à 7 chiffres. Dans cet ordre l'énumération

croissante des anciens numéros, est faite sans tenir compte des symboles (250 - B10 - C10 - C80 - C86 - C83 - C83S - 812.01) qui précèdent le numéro des pièces et en sont séparés par un tiret.

Exemples : C86S-0599R; C80-0918R; C10-0921R; C10S-8202Z; 812.01.121873. On a fait figurer, en dernier lieu, par ordre croissant, les numéros de commande non précédés de symboles se rapportant aux roulements, aux boulons spéciaux etc. et, à la suite, ceux qui concernent les pièces qui doivent être commandées directement aux fournisseurs.

Sont exclues de l'Index général, les pièces normalisées et la boulonnerie standard (n° de commande à partir de 3000000 selon le nouveau numérotage). Ces pièces sont énumérées (numéros croissant) dans la LISTE DES PIÈCES DÉTACHÉES NORMALISÉES ET DE BOULONNERIE STANDARD AVEC NOUVEAU NUMÉROTAGE CODIFIÉ À 7 CHIFFRES ET NUMÉROTAGES PRÉCÉDENTS valable pour tous les types de voitures et de véhicules.

Les numéros de voiture ou de moteur qui indiquent le début de l'application d'une pièce nouvelle ou modifiée, correspondent aux numéros d'identification frappés sur la voiture ou sur le moteur, comme indiqué page IX. Les pièces montées à partir d'un certain numéro de voiture ou de moteur mais qui peuvent être utilisées comme rechanges pour des véhicules antérieurs du même type, sont accompagnées d'une notice précisant ce fait.

Pour trouver dans le Catalogue tous les éléments nécessaires à l'établissement d'une commande régulière de pièces de rechange, on procédera comme suit:

- a) SI L'ON CONNAIT LE NUMÉRO DE COMMANDE DE LA PIÈCE: rechercher ce numéro dans l'Index numérique à la fin du Catalogue et, en regard de celui-ci, le numéro du tableau où figure la pièce. Le tableau indiquera pour chaque pièce, sa désignation, son code télégraphique et la quantité nécessaire.
- b) SI L'ON IGNORE LE NUMÉRO DE COMMANDE DE LA PIÈCE: repérer en premier lieu dans l'Index général le numéro du tableau où figure la pièce. Identifier d'après

la figure la pièce désirée, puis en se reportant au texte accompagnant le tableau, relever les indications nécessaires à l'établissement de la commande.

Pour les pièces appartenant aux voitures C10, C10S où le texte est joint aux figures, l'identification de la pièce et le report au texte sont simultanés.

Pour les pièces des véhicules dérivés C80, C80S et du châssis 812.01 qui peuvent être différentes de celles de la voiture C10, C10S, il faut vérifier sur la base du numéro de référence de la pièce d'après le tableau C10 et C10S, si elle est comprise dans les pièces spéciales du véhicule ou du châssis auquel elle appartient.

Pour les pièces des véhicules dérivés C86 - C86S et C83 - C83S qui peuvent différer soit de celles de la voiture C10, C10S, soit de celles des véhicules C80, C80S, lorsqu'on a déterminé d'après le tableau C10 le numéro de référence de la pièce, il faut s'assurer tout d'abord que celle-ci est bien comprise dans les pièces spéciales des véhicules auxquels elle appartient; si cela n'est pas le cas, il faut encore rechercher si elle est comprise dans celles de la Fourgonnette.

EXEMPLE: Trouver les éléments nécessaires à la commande d'une lame maîtresse de ressort pour suspension arrière d'un type de voiture ou de véhicule relevant du Catalogue.

— Berline de série C10 - C10S.

L'Index général renvoie pour cette pièce au tableau 48, où la lame maîtresse porte le numéro de référence 23. Le texte descriptif du même tableau donne pour le numéro de référence 23, les données nécessaires: 1790584 - Xepupuce - Foglia maestra per balestra sospensione posteriore (Feuille principale pour ressort suspension arrière) - Quantité: 2.

— Véhicule C80 - C80S.

L'Index général ayant renvoyé au tableau 46, on cherche pour les pièces spéciales du véhicule C80, la page de-

scriptive correspondante p. II/100 et l'on trouve, sous le numéro de référence 28: 1790586 - Xigusy - Foglia maestra per balestra sospensione posteriore: Quantité 2.

— Véhicule C86 - C86S.

L'Index général ayant renvoyé au tableau 46, on cherche pour les pièces spéciales du véhicule C86, la page descriptive correspondante p. III/5 et l'on trouve sous le numéro de référence 29: 1790588 - Xjdestio - Foglia maestra per balestra sospensione posteriore - Quantité: 2.

— Véhicule C83 - C83S.

L'Index général ayant renvoyé au tableau 46, on cherche pour les pièces spéciales du véhicule C83, la page descriptive correspondante p. IV/9 et l'on trouve, sous le numéro de référence 28: 1790587 - Xobiexpsi - Foglia maestra per balestra sospensione posteriore - Quantité: 2.

— Châssis 812.01.

L'Index général ayant renvoyé au tableau 46, on cherche pour les pièces spéciales du châssis 812.01, la page descriptive correspondante p. V/26 où l'on trouve, sous le numéro de référence 23: 1790589 - Xuadmara - Foglia maestra per balestra sospensione posteriore - Quantité: 2.

Lorsque pour la voiture C10S ou pour les véhicules C80 - C80S - C86 - C86S - C83 - C83S et pour le châssis 812.01, la pièce recherchée ne figure pas parmi les pièces spéciales, cela signifie qu'il s'agit d'une pièce de la voiture C10 qui est également utilisée pour le type de voiture, de véhicule ou de châssis en question.

Les commandes de pièces détachées peuvent être adressées sur FORMULAIRES 34693 ou par TELEGRAMME si elles proviennent du Réseau National de vente; par lettre ou par télégramme si elles proviennent de l'Étranger.

Qu'elle nous parvienne PAR LETTRE (de l'étranger) ou qu'elle soit rédigée sur le FORMULAIRE 34693 (réseau nation-

nal) la commande devra toujours indiquer:

- le numéro de commande de la pièce demandée;
- sa dénomination;
- la quantité nécessaire;
- le moyen de transport (seulement pour l'étranger).

Toutes les indications qui ne seront pas rigoureusement conformes à celles de notre Catalogue de Pièces détachées, risqueront d'entraîner des confusions ou des retards d'expédition.

Lorsque les commandes sont adressées par TELEGRAMME, il est indispensable d'indiquer:

- la quantité de pièces nécessaires;
- le mot codique de la pièce;
- le numéro de commande;
- le numéro d'identification de la voiture ou du véhicule.

EXEMPLE: Le possesseur d'une voiture LANCIA APPIA C10 (conduite à droite n° d'identification « C10-1121 » désirant obtenir un piston, pièce 2137049, devra établir sa commande télégraphique de la façon suivante:

EXPEDIEZ UN XEDABIRE 2137049 VOITURE C10 n° 1121

Recommandation importante - Afin d'éviter toute erreur, il est indispensable que le Catalogue soit constamment tenu à jour au fur et à mesure des modifications apportées à la fabrication, par le remplacement des pages périmées au moyen des pages nouvelles expédiées périodiquement par le Constructeur à ses concessionnaires et agents. Lorsque les modifications font l'objet de circulaires ou de communications techniques (Notiziario) elles doivent être reportées dans la colonne du catalogue prévue à cet effet (aggiornamenti) avec mention du numéro et de la date de la circulaire ou de la communication (Notiziario) qui s'y rapporte.

DIRECTIONS FOR USE OF THE CATALOGUE AND FOR ORDERING SPARE PARTS

All component parts of the APPIA Car and the various vehicles derived therefrom are illustrated and described in this Catalogue.

The Catalogue is divided into five Sections:

- Section I - FOUR-DOOR SALOON - C10 Car (R.H.D.) and C10S (L.H.D.).
- Section II - LIGHT VAN - vehicles C80 (R.H.D.) and C80S (L.H.D.).
- Section III - AMBULANCE - vehicles C86 (R.H.D.) and C86S (L.H.D.).
- Section IV - LIGHT TRUCK - vehicles C83 (R.H.D.) and C83S (L.H.D.).
- Section V - CHASSIS - 812.01 (L.H.D.).

All parts of the C10 Car are illustrated and described in 64 Tables, subdivided as follows:

CHASSIS - BODY - EQUIPMENT

and into groups and sub-groups, as shown in the GENERAL INDEX on page IV.

For vehicles C80 and C80S, as well as for Chassis 812.01,

parts are listed (and illustrated when necessary) in so far as they differ from those of cars C10 and C10S, while for vehicles C86 - C86S and C83 - C83S parts are listed when they differ from those of light vans C80 - C80S.

The C10 car parts are illustrated on the first and last pages of each of the 64-Table divisions, with full description in the intermediate pages.

In all the illustrations, each part is identified by a progressive reference number, while the Part numbers (to be used when ordering) are found in the descriptive pages against each reference number, together with the original Car model number, the telegraphic code word, a full description of the part and the quantity fitted to each car.

With the introduction of the new 7-figure code numbering, the number or initial of the car or vehicle model is no longer included in the part number itself, but it is given, by way of information only, in the column next to it, under the heading: «Original Car or Vehicle Model». Where there is no indication under this heading, the parts in question are: bearings and bushes, special and standard bolts, and standard parts in general use. A Table is given on page XXVI comparing the new Car or Vehicle model numbers with the ones previously used (i.e. with a prefix).

Parts are listed in the descriptive pages in alphabetical order. For certain parts, the name of the Manufacturer is shown in the descriptive column together with the part number given in the Spare Parts Catalogue of such Manufacturer. For some of these parts, the part number is marked with an asterisk, with a foot-note explaining that the part in question is to be purchased direct from the Manufacturer.

The « blank » column on the left of each page is reserved for noting any later information communicated by Circulars or Bulletins.

Parts of L.H.D. APPIA Cars and derived vehicles are listed together with those for R.H.D., under the headings: « for R.H.D. only » and « for L.H.D. only ».

Parts for APPIA C80 - C80S light vans and chassis 812.01, when they differ from those of the C10 and C10S cars, are listed separately (Sections II and V), as also parts for the APPIA Ambulance C86 - C86S and the light truck C83 - C83S which differ from those of the light van C80 - C80S (Sections III and IV). All these parts are listed in the same order as shown in the Tables for the C10 - C10S cars and have the same reference numbers. An exception is made for certain units which, being substantially different also as regards their lay-out, are shown in separate Tables.

At the end of the Catalogue, on page i/1, there is an additional « General Numerical Index of Spare Parts », with all parts illustrated or listed in the Catalogue given in numerical order, together with the corresponding numbers of the Tables in which the parts are included.

To facilitate the transition from the old « prefix » numbering system to the new 7-figure code numbering, the General Index also shows the new numbers side by side with the old code numbers. In addition, from page i/49 onwards, the listing in numerical order is repeated, this time for the old numbers, with the new 7-figure code numbering shown against each number.

For derived vehicle models, the Table numbers are accompanied by the corresponding Table numbers from Sections II - III or IV - V.

The old part numbers are listed in numerical order as they come, irrespective of the prefixes (250 - B10 - C10 - C80 - C83 - C83S which precede the part numbers and are separated from them by a hyphen). Example: C86S-0599R - C80-0918R - C10-0921R - C10S-82022.

Old part numbers which do not have a prefix and which refer to bearings, bolts, etc. are shown last in numerical order; they are followed by the parts to be ordered direct from Suppliers.

Standard parts and bolts (i.e. bearing part numbers above

3000000 in the new code numbering) are not included in the Index; they are, however, listed in numerical order in a special LIST OF STANDARD SPARE PARTS AND BOLTS (WHICH CAN BE USED FOR ALL CAR AND VEHICLE MODELS) SHOWING BOTH THE NEW 7-FIGURE CODE AND THE OLD NUMERING SYSTEM.

When new or modified parts are introduced during production, the identification numbers of the car or engine to which they are first fitted are indicated; these identification numbers are those that are stamped on the car body or engine, as shown on page IX. Parts which are fitted from a given progressive car or engine number upwards, but which can also be used as spare parts for previous cars or engines, are indicated with an explanatory note.

To obtain all the necessary details from the Catalogue when ordering spare parts, proceed as follows:

- a) WHEN THE PART NUMBER IS KNOWN, find its number and corresponding Table number in the numerical index at the back of the Catalogue. Then turn to the Table, where the telegraphic code work, description and quantity of the part needed can be found.
- b) WHEN THE PART NUMBER IS NOT KNOWN, first look in the General Index to find the number of the Table in which the part is included. When the Table has been found in the Catalogue, search in the exploded drawing for the part required and its relative reference number, then turn to the descriptive pages to find the necessary details for ordering. For C10 - C10S parts, where the descriptive pages and illustrations are together, identification is quickly carried out. For parts C80 - C80S derived vehicles and chassis 812.01, it is necessary, where they differ from those for C10 - C10S, after having found the reference number in the illustrated C10 and C10S Table of the part to be ordered, to verify if it is included in the special Tables of the car or chassis for which it is intended.

For parts of derived vehicles C86 - C86S and C83 - C83S, where they differ either from those of car C10 - C10S, or

from those of vehicles C80 - C80S, after having found the reference number in the illustrated C10 Table, it is necessary to verify if the parts are included in the special Tables of the vehicle for which they are intended; if not, see if they are included in the Tables of the light truck (C83 - C83S).

EXAMPLE - How to obtain the necessary details for ordering one rear suspension spring main leaf for a car or vehicle included in the Catalogue:

— **Four-door Saloon C10 - C10S:**

The General Index shows that the above part is in Table 46, which in turn indicates that the main leaf reference number is 23. In the descriptive section of Table 46, the necessary details shown against No. 23 are as follows: 1790584 - Xepupuce - «Main leaf for rear suspension spring» - quantity: 2.

— **C80 - C80S vehicle:**

The General Index shows that the part is in Table 46. On looking in the descriptive section of the special parts for vehicle C80 on page p.II/100 the details required will be found against No. 23, as follows: 1790586 - Xigusy - «Main leaf for rear suspension spring» - quantity: 2.

— **C86 - C86S vehicles:**

The General Index shows that the part is in Table 46. On looking in the descriptive section of the special parts for vehicle C86 on page p.III/5 the details required will be found against No. 23, as follows: 1790588 - Xjdeftio - «Main leaf for rear suspension spring» - quantity: 2.

— **Vehicle C83 - C83S:**

The General Index shows that the above part is in Table 46. On looking in the descriptive section of the special parts for vehicle C83 on page p.IV/9 the details

required will be found against No. 23, as follows: 1790587 - Xobiexpsi - «Main leaf for rear suspension spring» - quantity: 2.

— **Chassis 812.01:**

The General Index shows that the above part is in Table 46. On looking in the descriptive section of the special parts for chassis 812.01 on page p.V/26 the details required will be found against No. 23, as follows: 1790589 - Xuadmare - «Main leaf for rear suspension spring» - quantity: 2.

If the part required for car C10S or vehicles C80 - C80S - C86 - C86S - C83 - C83S, or for chassis 812.01 is not listed among the special parts, this means that it is a car C10 part which is also used for these other types of cars or vehicles. Orders for Spare Parts can be made out on our special ORDER FORM No. 34693 or, if sent by our national Sales Organisation, by TELEGRAM; if coming from abroad, by LETTER or by TELEGRAM. If the orders are made out on FORM No. 34693 (national sales) or by LETTER (from abroad), the following details must be given:

- Part number.
- Designation of part.
- Quantity required.
- Method of transport (for abroad only):

Any indications other than those given in our Spare Parts Catalogue would not only be unnecessary, but might give rise to misunderstandings and delays in despatch. When orders are sent by TELEGRAM, it is indispensable to indicate:

- Quantity of parts required.
- Telegraphic code word.
- Part number.

— Identification number of car or vehicle.

For better understanding we give here an example:

— the owner of a LANCIA APPIA car C10 (R.H.D.), identification No. C10-1121, requiring one engine piston, Part No. 2137049, should telegraph as follows:

DESPATCH ONE XEDABIRE 2137049 CAR C10.1121

N.B. - To avoid possible errors, it is essential to keep the Catalogue constantly up to date with the latest variations, by inserting the new modified pages that are periodically reprinted by the Manufacturers or, if variations are communicated by Circulars or Bulletins, by recording in the «blank» column in the descriptive section of the Catalogue the number and date of the latest Circular or Bulletin advising such variations.

ANWEISUNGEN FUER DEN GEBRAUCH DES KATALOGS UND FUER DIE BESTELLUNG VON ERSATZTEILEN

Der vorliegende Katalog enthaelt das Verzeichnis und die bildliche Darstellung der Ersatzteile fuer den LANCIA-APPIA Wagen und fuer die davon abgeleiteten Fahrzeuge.

Der Katalog besteht aus fuenf Teilen:

- I. Teil - **SERIEN-LIMOUSINE** - PKW-Modell C10 (Rechtslenkung) und Modell C10S (Linkslenkung).
- II. Teil - **LIEFERWAGEN** - Fahrzeug-Modell C80 (Rechtslenkung) und Modell C80S (Linkslenkung).
- III. Teil - **KRANKENDIENSTWAGEN** - Fahrzeug-Modell C86 (Rechtslenkung) und Modell C86S (Linkslenkung).
- IV. Teil - **LEICHTER LKW** - Fahrzeug-Modell C83 (Rechtslenkung) und Modell C83S (Linkslenkung).
- V. Teil - **FAHRGESTELL** - 812.01 (Linkslenkung).

Die Ersatzteile des Kraftwagens C10 sind in 64 Tafeln dargestellt und beschrieben; sie umfassen drei Hauptgruppen:

FAHRGESTELL - KAROSSERIE - ZUBEHOER

Diese drei Hauptgruppen sind wiederum in Gruppen und

Untergruppen aufgeteilt, wie aus dem Inhaltsverzeichnis auf Seite IV ersichtlich ist.

Vom Fahrzeug C80 bzw. C80S und von Fahrgestell 812.01 sind nur jene Ersatzteile aufgezeichnet (und je nach Bedarf bildlich dargestellt), welche von denjenigen der Modelle C10 u. C10S abweichen; von den Fahrzeugen C86, C86S, C83 u. C83S nur jene, die von den Teilen des Lieferwagens C80 - C80S abweichen.

Die 64 Tafeln bieten je eine Bilddarstellung der Teile auf der ersten und eine auf der letzten Seite jeder Tafel; die Beschreibung der Teile befindet sich auf den dazwischenliegenden Seiten.

Auf der Bildseite einer jeden Tafel werden die dargestellten Teile mit einer fortschreitenden Zahl bezeichnet; die Beschreibungsseiten der gleichen Tafel fuehren unter derselben Zahl fuer jeden Teil folgende Daten an: die Bestellnummer zusammen mit dem Buchstaben- oder Ziffernpraefix der urspruenglichen Wagen- oder Fahrzeugtype des betreffenden Teiles, dann das telegraphische Stichwort, die Teilbenennung und endlich die zur Montage erforderliche Stueckzahl des Teiles. Mit der Einfuehrung der kodifizierten, siebenstelligen Nummern ist der Praefix der Wagen- oder Fahrzeugmodelle nicht mehr zusammen mit der Bestell-Nr., sondern der Vollstaendigkeit halber, in der Spalte «Vettura o veicolo d'origine» (= Ursprungswagen oder-Fahrzeug) angegeben. Die Bestell-Nrn. aber, bei welchen diese Angabe fehlt, beziehen sich auf: Lager, Federbueechsen, Spezial- und Normalbolzen und vereinheitlichte Teile, die allgemeine Verwendung finden. Auf Seite XXVI befindet sich eine Vergleichstabelle der neuen Modell-Bezeichnungen mit den bisher gebrauchten Bezeichnungen.

Das Verzeichnis der zu jeder Tafel gehoerenden Teile ist in alphabetischer Reihenfolge der Teilbenennungen zusammengestellt. In der Spalte « Denominazione » (= Benennung) ist fuer manche Teile die Hersteller- oder Lieferfirma aufgefuehrt, sowie das Bestellstichwort, welches im Ersatzteilkatalog der Lieferfirma dem betreffenden Teile entspricht. Die Bestell-Nr. einiger dieser Teile traegt ein Sternchen, bzw. weiter unten den Hinweis, dass dieselben direkt bei der Lieferfirma und zwar durch Anfuehrung des Bestellstichwortes der Lieferfirma selbst, zu bestellen sind. Eine unbeschriebene Spalte geht diesen Daten voraus; darin sind die mit den Meldeblaettern (Notiziari) oder Rundschreiben (Circolari) mitgeteilten Aendaerungen zu notieren.

Die Teile des PKW APPIA und der abgeleiteten Fahrzeuge mit Rechtslenkung werden zusammen mit den Teilen der Modelle mit Linkslenkung aufgefuehrt, wobei die entsprechende Verwendung mit der Anmerkung « solo per guida a destra » (= nur fuer Rechtslenkung) bzw. « solo per guida a sinistra » (nur fuer Linkslenkung) unterschieden wird.

Die Teile des Lieferwagens APPIA C80 - C80S und des Fahrgestells 812.01, welche von jenen des PKW C10 - C10S abweichen, werden separat beschrieben (II. und V. Teil); so auch die Teile des Krankenwagens APPIA C86 - C86S und des leichten LKW APPIA C83 - C83S, die von jenen des Lieferwagens C80 - C80S abweichen (III. und IV. Teil). Die Teilverzeichnisse der abgeleiteten Modelle befolgen alle dieselbe Tafelnummeranordnung wie im Verzeichnis der PKW-Teile C10 - C10S und behalten auch die gleichen Berufsnummern bei. Dies mit Ausnahme der Teile einiger Gruppen, die auch bezueglichen der Anordnung wesentlich verschieden sind und daher auf eigenen Tafeln behandelt werden.

Am Ende des Katalogs, auf Seite i/1 ist ein numerisches Gesamtverzeichnis der Ersatzteile beigefuegt, welches fortschreitend die Bestell-Nrn. aller im Katalog dargestellten bzw. beschriebenen Ersatzteile wiedergibt, wobei nach jeder Bestell-Nr. auch die Tafel-Nr., worin der Teil auffindbar ist, angegeben wird. Fuer die abgeleiteten Modelle ist neben der Tafel-Nr. auch der Katalogteil, worin die betreffende Tafel zu finden ist, angegeben: II - III oder IV - V.

Um den Uebergang von den alten Praefixen zur neuen siebenstelligen Numerierung zu erleichtern, steht im numeri-

schen Gesamtverzeichnis neben der neuen siebenstelligen Bestell-Nr. auch die alte.

Ueberdies wird von Seite i/49 an das Verzeichnis in fortschreitender Reihenfolge auf Grund der fruerehen Teil-Nrn. mit den neuen siebenstelligen nebenan wiederholt. In diesem Verzeichnis wird aber die Reihenfolge der Praefixe selbst (250 - B10 - C10 - C10S - C80 - C86 - C83 - C83S), die den Teil-Nrn. vorausgehen und von diesen mit einem Striche getrennt sind, ausser Acht gelassen, z.B.: C86S-0599R; C80-0918R; C10-0921R; C10S-82022. Am Ende folgt die fortschreitende Aufzaehlung der Bestell-Nrn. ohne Praefix (Lager, Spezialbolzen, usw.) und der Teile, welche direkt von den Lieferanten zu beziehen sind.

Vom numerischen Gesamtverzeichnis sind die vereinheitlichten Teile und die Normalbolzen (Bestell-Nrn. 3000000 aufwaerts - neue Numerierung) ausgeschlossen. Diese Teile befinden sich im separaten ERSATZTEILVERZEICHNIS DER VEREINHEITLICHEN TEILE UND DER NORMALBOLZEN MIT NEUER, SIEBENSTELLIGER KODEXNUMERIERUNG UND VORHERGEHENDEN NUMERIERUNGEN; dieses Verzeichnis gilt fuer alle Wagen- und Fahrzeugmodelle.

Die Wagen- oder Motornummern, welche den Beginn der Montierung eines neuen oder abgeaenderten Teiles anzeigen, beziehen sich auf die am Wagen bzw. Motor eingestempelten Nummern (siehe Seite IX). Die Teile, die ab einer fortschreitenden Wagen- oder Motornummer montiert werden und zugleich als Ersatzteile fuer die vorhergehenden Wagen bzw. Motoren dienen, sind durch eine besondere Anmerkung hervorgehoben.

Um aus dem Katalog alle Daten, die zu einer einwandfreien Ersatzteilbestellung erforderlich sind, zu entnehmen, ist folgendermassen vorzugehen:

a) IST DIE BESTELL-NR. DES TEILES BEKANNT, so suche man im numerischen Gesamtverzeichnis am Ende des Katalogs die betreffende Bestell-Nr. und die ihr entsprechende Tafel-Nr. Von der Tafel kann man dann das telegraphische Stichwort, die Benennung und die erforderliche Stueckzahl des Teiles ablesen.

b) IST DIE BESTELL-NR. DES TEILES UNBEKANNT, so muss

vor allem im Inhaltsverzeichnis am Anfang des Katalogs die Tafel, wozu der betreffende Teil gehoert, gesucht werden. Hat man diese gefunden, so entnehme man aus der Beschreibungsseite des Teiles die zur Bestellung erforderlichen Daten.

Die Teile des PKW C10 und C10S, wofuer Bildseite und Beschreibungsseite beisammen sind, koennen aus diesem Grunde ohne weiters aufgefunden werden.

Die Teile der abgeleiteten Fahrzeuge C80 u. C80S und jene des Fahrgestells 812.01, welche von den Teilen des PKW C10 und C10S abweichen koennen, werden dadurch aufgefunden, dass man auf Grund der auf der Bildseite C10 - C10S angegebenen Berufsnummer des zu bestellenden Teiles nachprueft, ob dieser unter den speziellen Teilen des Fahrzeuges bzw. Fahrgestells vorzufinden ist.

Die Teile der abgeleiteten Fahrzeuge C86 - C86S - C83 - C83S, die sowohl von den Teilen des PKW C10 - C10S als auch von denjenigen des Fahrzeuges C80 - C80S abweichen koennen, werden dadurch aufgefunden, dass man auf Grund der auf der Bildseite C10 - C10S angegebenen Berufsnummer des zu bestellenden Teiles nachprueft, ob dieser sich unter den speziellen Teilen des entsprechenden Fahrzeuges vorfindet; ist dies nicht der Fall, so sehe man noch bei den Lieferwagenteilen nach.

BEISPIEL - Aufsuchen der Daten zur Bestellung des Hauptblattes der Hinterachsfederung fuer die im Katalog beschriebenen Wagen- oder Fahrzeugmodelle.

— Serien-Limousine C10 - C10S.

Laut Inhaltsverzeichnis ist obiger Teil auf der Bildtafel 46 abgebildet und zwar unter der Berufs-Nr. 23. Auf der Beschreibungsseite derselben Tafel findet man eben unter der Berufs-Nr. 23 folgende Daten:

1790584 - Xepupuce - Foglia maestra per balestra sospensione posteriore - Quantità 2 (= Federhauptblatt fuer Hinterachsaufhaengung - Stueckzahl 2).

— Fahrzeug C80 - C80S.

Hat man laut Inhaltsverzeichnis die Bildtafel 46 gefunden,

so wird unter den speziellen Teilen fuer C80 die Beschreibungsseite des Teiles gesucht, d.h. man findet auf Seite p. II/100 unter der Berufs-Nr. 28 die Daten:
1790586 - Xiguay - Foglia maestra per balestra sospensione posteriore - Quantità 2.

— Fahrzeug C86 - C86S.

Hat man laut Inhaltsverzeichnis die Bildtafel 46 gefunden, wird unter den speziellen Teilen fuer C86 die Beschreibungsseite des Teiles gesucht; so wird man auf Seite p. III/5 unter der Berufs-Nr. 28 folgende Daten finden:
1790588 - Xideftio - Foglia maestra per balestra sospensione posteriore - Quantità 2.

— Fahrzeug C83 - C83S.

Hat man laut Inhaltsverzeichnis die Bildtafel 46 gefunden, so wird unter den speziellen Teilen fuer C83 die Beschreibungsseite des Teiles gesucht; auf Seite p. IV/9 wird man unter der Berufs-Nr. 28 folgende Daten finden:
1790587 - Xobiexpsi - Foglia maestra per balestra sospensione posteriore - Quantità 2.

— Fahrgestell 812.01.

Hat man laut Inhaltsverzeichnis die Bildtafel 46 gefunden, so wird unter den speziellen Teilen fuer 812.01 die Beschreibungsseite des Teiles gesucht; man wird auf Seite p. V/26 unter der Berufs-Nr. 23 folgende Daten finden:
1790589 - Xuadmara - Foglia maestra per balestra sospensione posteriore - Quantità 2.

Findet man einen bestimmten Teil fuer PKW C10S oder fuer die abgeleiteten Fahrzeuge oder fuer das Fahrgestell 812.01 nicht unter den speziellen Teilen, so bedeutet dies, dass es sich um einen Teil des PKW C10 handelt, der zugleich fuer die anderen Modelle Verwendung findet.

Die Bestellung von Ersatzteilen seitens unserer Verkaufsorganisation im Inlande kann mit Formular «MODULO 34693» oder auch TELEGRAPHISCH erfolgen; vom Ausland her hingegen BRIEFLICH oder TELEGRAPHISCH.

Erfolgt die Bestellung mit Formular «MODULO 34693» (Inland) oder brieflich (Ausland), so sind folgende Daten anzugeben:

- die Bestell-Nr. des gewünschten Teiles;
- dessen Benennung;
- die erforderliche Stückzahl;
- die Versandart (nur fuer das Ausland).

Jede andere Angabe, die irgendwie von den Daten unseres Katalogs abweicht, ist nicht nur ueberfluessig, sondern zuweilen sogar verwirrend und kann daher Lieferverzoegerungen verursachen.

Erfolgen die Bestellungen TELEGRAPHISCH, so sind unbedingt folgende Daten anzugeben:

- die erforderliche Stückzahl;
- das telegraphische Stichwort;

— die Bestell-Nr.;

— die eingestempelte Wagen- oder Fahrzeugnummer.

Zum besseren Verstaendnis lassen wir ein Beispiel folgen:

Die telegraphische Bestellung eines Motorkolbens mit Bestell-Nr. C10-2161 fuer den APPIA-Wagen Nr. C10-1121 wird folgenden Wortlaut haben:

SENDET EIN XEDABIRE C10-2161 FUER WAGEN-Nr. C10-1121.

Anmerkung - Um bei Bestellungen Fehler zu vermeiden, ist es wichtig, jeweils die wegen vorgenommener Aenderungen rueckstaendig gewordenen Blaetter durch die von der Fabrik neugedruckten Blaetter zu ersetzen, bzw. die mittels Meldeblaetter oder Rundschreiben mitgeteilten Aenderungen dadurch gegenwaertig zu halten, dass man in der Spalte «Aggiornamenti» die betreffende Meldeblatt- oder Rundschreibenummer vermerkt.

**TABELLA COMPARATIVA TRA NUOVA DESIGNAZIONE DEI TIPI DI VETTURA E DI VEICOLO
CON NUMERAZIONE CODIFICATA DI 7 CIFRE E DESIGNAZIONE PRECEDENTE**

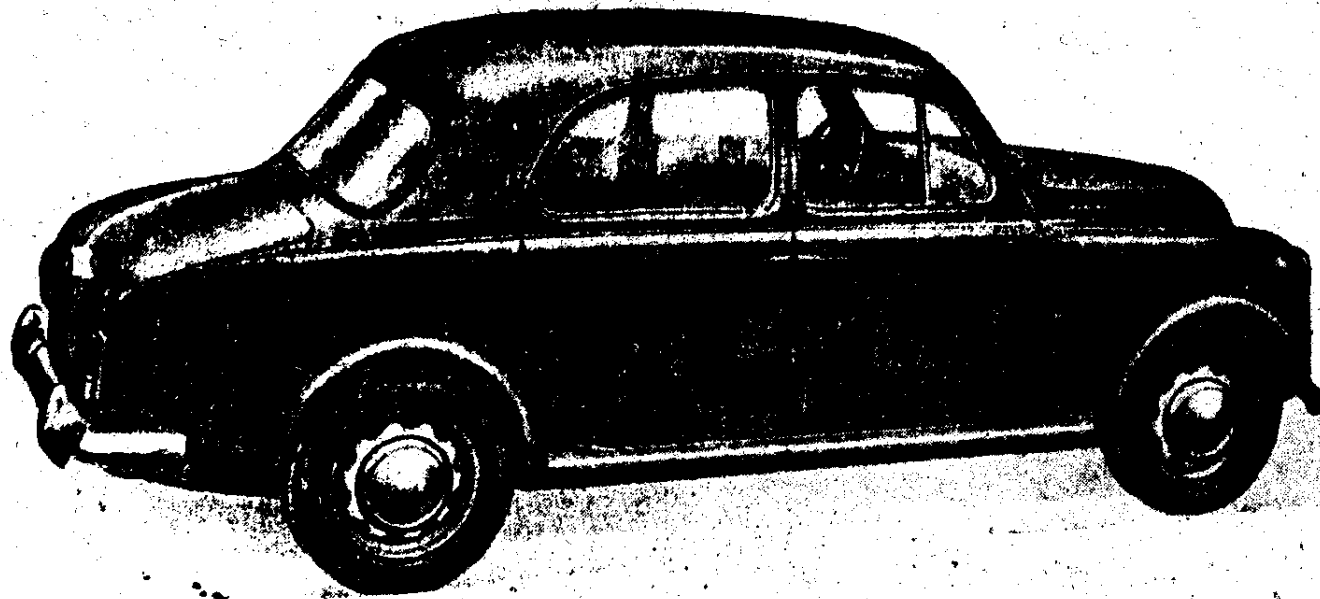
Nuova designazione	Designazione precedente	Nuova designazione	Designazione precedente	Nuova designazione	Designazione precedente
200.02	Z20AA	805.00	B24	810.03	C86S
300.00	Z10	805.01	B24S	00238	238
500.00	864	808.00	C10	00250	250
300.00	B10	808.01	C10S	00264	64
801.00	B12	809.00	C80	00290	290
801.01	B12S	809.01	C80S	00338	338
803.00	B20	810.00	C83	00438	438
803.01	B20S	810.01	C83S	00464	464
804.02	B22	810.02	C86	00550	550

PARTE PRIMA

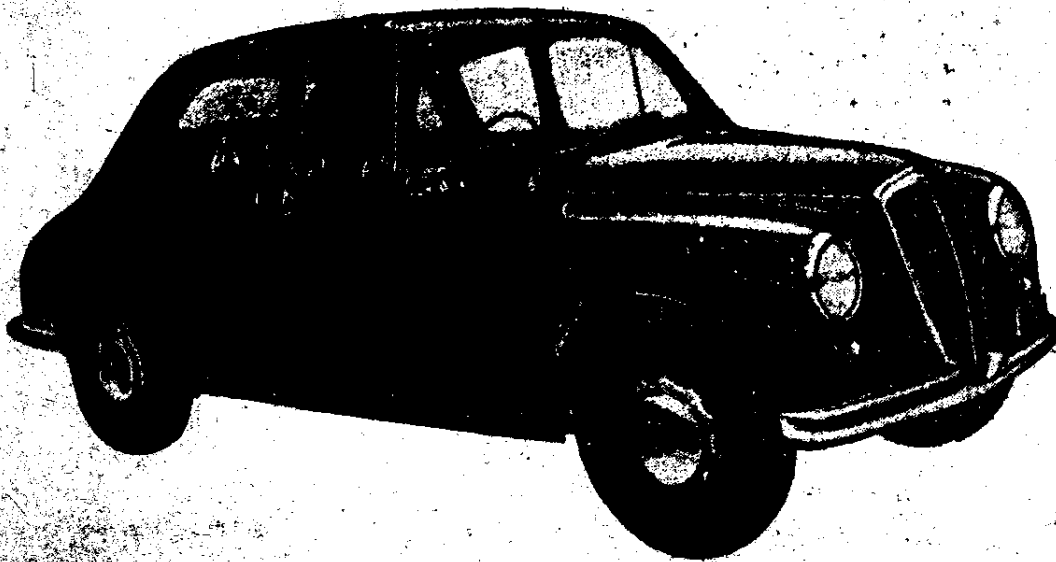
BERLINA DI SERIE

C 10 (guida a destra)

C 10S (guida a sinistra)



Berlina 2ª serie (da vett. C10 n. 11258 - C10S n. 10769)



Berlina 1ª serie (fino a vett. C10 n. 11257 - C10S n. 10768)

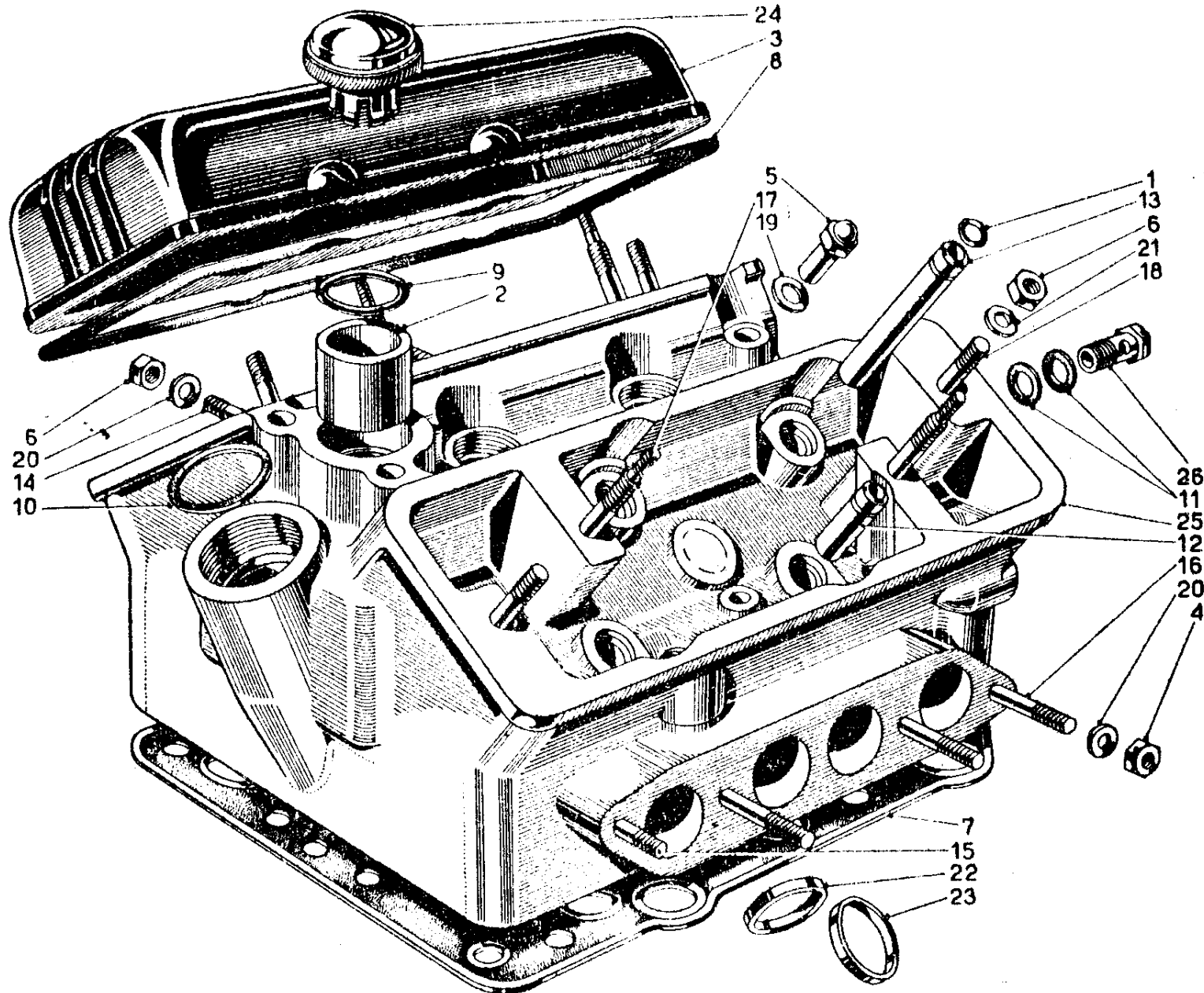
Vettura C10 - C10S - Motore 4 cilindri a V stretto 68 x 75 - Cilindrata cm³ 1090 - Potenza tassabile 13 CV, effettiva: 1ª serie 38 CV, 2ª serie 43,5 CV - Frizione monodisco a secco - Cambio velocità a quattro marce, con IIª - IIIª - IVª silenziose e sincronizzate, e R.M. - Sospensione anteriore a ruote indipendenti - Sospensione posteriore a balestre semiellittiche - Freno idraulico sulle 4 ruote, freno a mano sulle ruote posteriori - Pneumatici 155-15" - Passo: 1ª serie m. 2,48, 2ª serie m. 2,50 - Carreggiata anteriore m. 1,178 - Carreggiata posteriore m. 1,182 - Lunghezza massima: 1ª serie m. 3,865, 2ª serie m. 4,010 - Larghezza massima (fuori tutto): 1ª serie m. 1,420, 2ª serie m. 1,485 - Altezza massima sotto carico: 1ª serie m. 1,422, 2ª serie m. 1,405 - Peso a vuoto vettura, completa di accessori con acqua e olio: 1ª serie kg. 820, 2ª serie kg. 900 - Velocità massima: 1ª serie km/h 120, 2ª serie km/h 128.

COMPLESSO AUTOTELAIO

BERLINA DI SERIE C10-C10S

MOTORE

TESTA CILINDRI - COPERCHI TESTA CILINDRI (1)



MOTORE

TESTA CILINDRI - COPERCHI TESTA CILINDRI (1)

Tav. I.

Aggiorn.	N. rifer.	Numero di ordinazione	Vettura o veicolo di origine	Motto telegrafico	DESCRIZIONE	Quant.
	1	2136904	808.00	Xeb	Anello per guida valvole	8
	2	2136852	808.00	Xebace	Bocchettone introduzione olio motore	1
	3	1101206	808.00	Xebada	Coperchio testa cilindri	2
	4	2052738		Xebanio	Dado per prigioniero sulla testa cilindri fissaggio collettore di scarico	4
	5	2052845		Xebapoi	Dado per prigioniero sulla testa cilindri fissaggio coperchio testa .	4
	6	3411401		Xebara	Dado per prigioniero sulla testa cilindri fissaggio supporto bilancini (8) e per prigionieri fissaggio collettore aspirazione (2)	10
	7	2136842	808.00	Xebasi	Guarnizione testa cilindri	1
	8	2136849	808.00	Xebatora	Guarnizione coperchio testa cilindri	2
	9	2136866	808.00	Xebau	Guarnizione per tappo introduzione olio motore	1
	10	2136871	808.00	Xebava	Guarnizione per raccordo uscita acqua testa cilindri	1
	11	2108507	500.00	Xebavo	Guarnizione per vite tubazione acqua dalla testa cilindri al collettore aspirazione	2
	12	1190448	808.00	Xebaza	Guida valvola corta 2160737 con anello 2136904	4
		1190450	808.00	Xebazabo	Guida valvola corta 2160738 con anello 2136904 (maggior. mm. 0,1)	4
	13	1190449	808.00	Xebazati	Guida valvola lunga 2160739 con anello 2136904	4
		1190451	808.00	Xebazes	Guida valvola lunga 2160740 con anello 2136904 (maggior. mm. 0,1)	4
	14	2055694		Xebe	Prigioniero sulla testa cilindri fissaggio collettore aspirazione	2
	15	2055734		Xebeb	Prigioniero (corto) sulla testa cilindri fissaggio collettore di scarico .	1
	16	2055736		Xebec	Prigioniero (lungo) sulla testa cilindri fissaggio collettore di scarico .	3
	17	2055739		Xebeco	Prigioniero sulla testa cilindri fissaggio supporto bilancino e coperchio testa	4
	18	3163023		Xebeda	Prigioniero sulla testa cilindri fissaggio supporto bilancino	4
	19	2057174		Xebef	Rosetta per prigioniero sulla testa cilindri fissaggio coperchio testa .	4
	20	3512153		Xebefe	Rosetta per prigioniero sulla testa cilindri fissaggio collettore di scarico (4) e per prigionieri fissaggio collettore aspirazione (2)	6
	21	3541159		Xebefia	Rosetta per prigioniero sulla testa cilindri fissaggio supporto bilancini	8
	22	2136905	808.00	Xebegi	Sede valvola aspirazione (normale)	4
		2160479	808.00	Xebeglo	Sede valvola aspirazione (maggiorata)	4
		2136907	808.00	Xebeghe	Sede valvola scarico (normale) (fino a vett. C10 n. 10838 compresa la vett. n. 10845 - C10S n. 7767 ad eccezione delle vetture C10 e C10S elencate a fine tavola con nota (*) - fino a veic. C80 n. 1616 compresi i veic. n. 1621 - 1630 - 1671 esclusi i veic. dal n. 1590 al n. 1594 - fino a veic. C80S n. 1284 - C86 n. 1014 compresi i veic. n. 1016 - 1019 - C86S n. 1011)	4 *
	23					

MOTORE

TESTA CILINDRI - COPERCHI TESTA CILINDRI (1)

Tav. 1.

Aggiorn.	N. rifer.	Numero di ordinazione	Vettura o veicolo di origine	Motto telegrafico	DESCRIZIONE	Quant.
23	{	2136908	808.00	Xebeghio	Sede valvola scarico (normale) (da vett. C10 n. 10839 esclusa la vett. 10845 - C10S n. 7768 comprese le vett. C10 e C10S elencate a fine tavola con nota (*) - da veic. C80 n. 1617 ad eccezione dei veic. n. 1621 - 1630 - 1671 e compresi i veic. dal n. 1590 al n. 1594 - da veic. C80S n. 1285 - C86 n. 1015 esclusi i veic. n. 1016 - 1019 - C86S n. 1012 - C83 n. 1001 - C83S n. 1001)	4
		2160478	808.00	Xebegmi	Sede valvola scarico (maggior.) (fino a vett. C10 n. 10838 compresa la vett. n. 10845 - C10S n. 7767 ad eccezione delle vett. C10 e C10S elencate a fine tavola con nota (*) - fino a veic. C80 n. 1616 compresi i veic. n. 1621 - 1630 - 1671 esclusi i veic. dal n. 1590 al n. 1594 - fino a veic. C80S n. 1284 - C86 n. 1014 compresi i veic. n. 1016 - 1019 - C86S n. 1011)	4
		2160477	808.00	Xebegol	Sede valvola scarico (maggiorata) (da vett. C10 n. 10839 esclusa la vett. n. 10845 - C10S n. 7768 comprese le vett. C10 e C10S elencate a fine tavola con nota (*) - da veic. C80 n. 1617 ad eccezione dei veic. n. 1621 - 1630 - 1671 compresi i veic. dal n. 1590 al n. 1594 - da veic. C80S n. 1285 - C86 n. 1015 esclusi i veic. n. 1016 - 1019 - C86S n. 1012 - C83 n. 1001 - C83S n. 1001)	4
24	{	1101158	808.00	Xebel	Tappo introduzione olio motore	1
		1101397	808.00	Xebel	Testa cilindri completa di guida e sedi valvole 1101168 con prigionieri 2055694 - 2055734 - 2055736 - 2055739 - 3163023 - Tappi 2058001 - Vite 3211801 - Rosetta per vite 2057360 (fino a vett. C10 n. 10838 compresa la vett. n. 10845 - C10S n. 7767 ad eccezione delle vett. C10 e C10S elencate a fine tavola con nota (*) - fino a veic. C80 n. 1616 compresi i veic. n. 1621 - 1630 - 1671 esclusi i veic. dal n. 1590 al n. 1594 - fino a veic. C80S n. 1284 - C86 n. 1014 compresi i veic. n. 1016 - 1019 - C86S n. 1011)	1
25	{	1101209	808.00	Xebelal	Testa cilindri completa di guida e sedi valvole 1101169 con prigionieri 2055694 - 2055734 - 2055736 - 2055739 - 3163011 - Tappi 2058001 - Vite 3211801 - Rosetta per vite 2057360 (da vett. C10 n. 10839 esclusa la vett. n. 10845 - C10S n. 7768 comprese le vett. C10 e C10S elencate a fine tavola con nota (*) - da veic. C80 n. 1617 ad eccezione dei veic. n. 1621 - 1630 - 1671 e compresi i veic. dal	1

MOTORE

TESTA CILINDRI - COPERCHI TESTA CILINDRI (*)

Tav. 1.

Aggiorn.	N. rifer.	Numero di ordinazione	Vettura o veicolo di origine	Motto telegrafico	DESCRIZIONE	Quant.
	25	1101217	808.00	Xebelcus	n. 1590 al n. 1594 - da veic. C80S n. 1285 - C86 n. 1015 esclusi i veic. n. 1016 - 1019 - C86S n. 1012 - C83 n. 1001 - C83S n. 1001)	1
					2107543	200.00
	26	2106506	500.00	Xebelid	Vite per raccordo tubazione acqua dalla testa cilindri al collettore aspirazione (fino a mot. C10 n. - C10S n.)	1
—		2057360		Xebelifi	Rosetta per vite tappo posteriore testa cilindri	1
—		3211801		Xebelifra	Vite per tappo posteriore testa cilindri	1

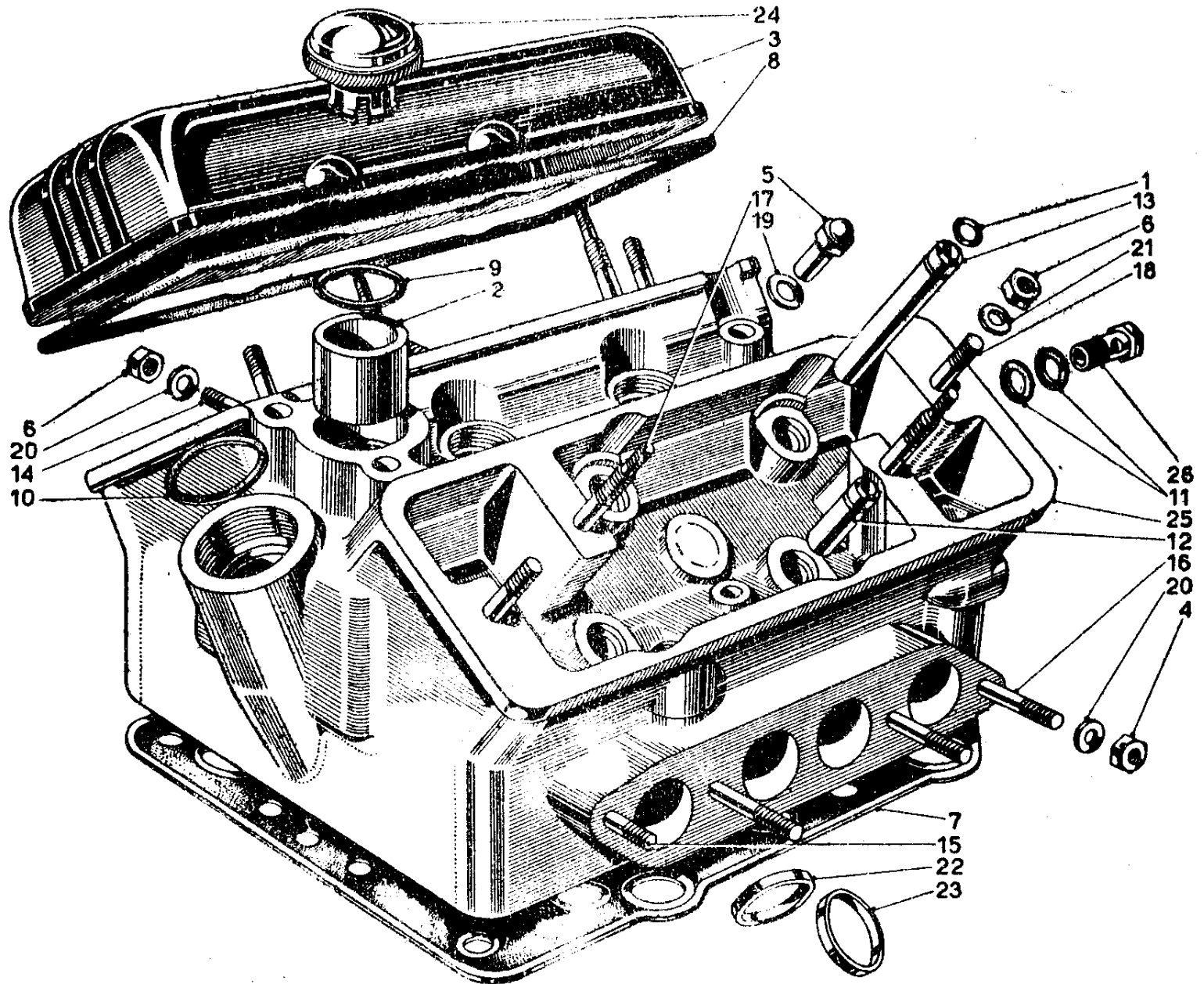
(*) C 10 n. 10070 - 10190 - 10208 - 10223 - 10228 - 10420 - 10426 - 10428 - 10440 - 10441 - da vett. n. 10618 a n. 10623 - 10628 - 10629 - 10630 - da vett. 10632 a n. 10636 - 10654 - da vett. n. 10657 a n. 10662 - da vett. 10664 a n. 10671 - da vett. n. 10677 a n. 10683 - da vett. n. 10685 a n. 10696 - 10728 - 10729 - 10731 - 10732 - da vett. n. 10734 a n. 10747 - 10820 - 10827 - 10834 - 10836 - 10837 - 10839 - 10965 - 10968 - 10971.
 C 10S n. 6894 - 7109 - 7562 - 7615 - 7628 - 7723 - 7724 - 7727 - 7731 - da vett. n. 7732 a n. 7737 - da vett. n. 7739 a n. 7747 - 7752 - 7754 - 7757 - 7758 - 7760 - da vett. n. 7761 a n. 7766 - 7768 - 7887 - 7895 - 7928 - 7944 - 7995 - 8244 - 8256 - 8296 - 8368 - 8433 - 8540 - 8573 - 8592 - 8623 - 8729 - 8747 - 8777 - 8834 - 9112 - 9157 - 9424 - 9493 - 9586 - 9607 - 9728 - 9803 - 9910.

(¹) Particolari montati fino a mot. C 10 n. 12500 - C 10S n. 12000.

MOTORE

TESTA CILINDRI - COPERCHI TESTA CILINDRI (4)

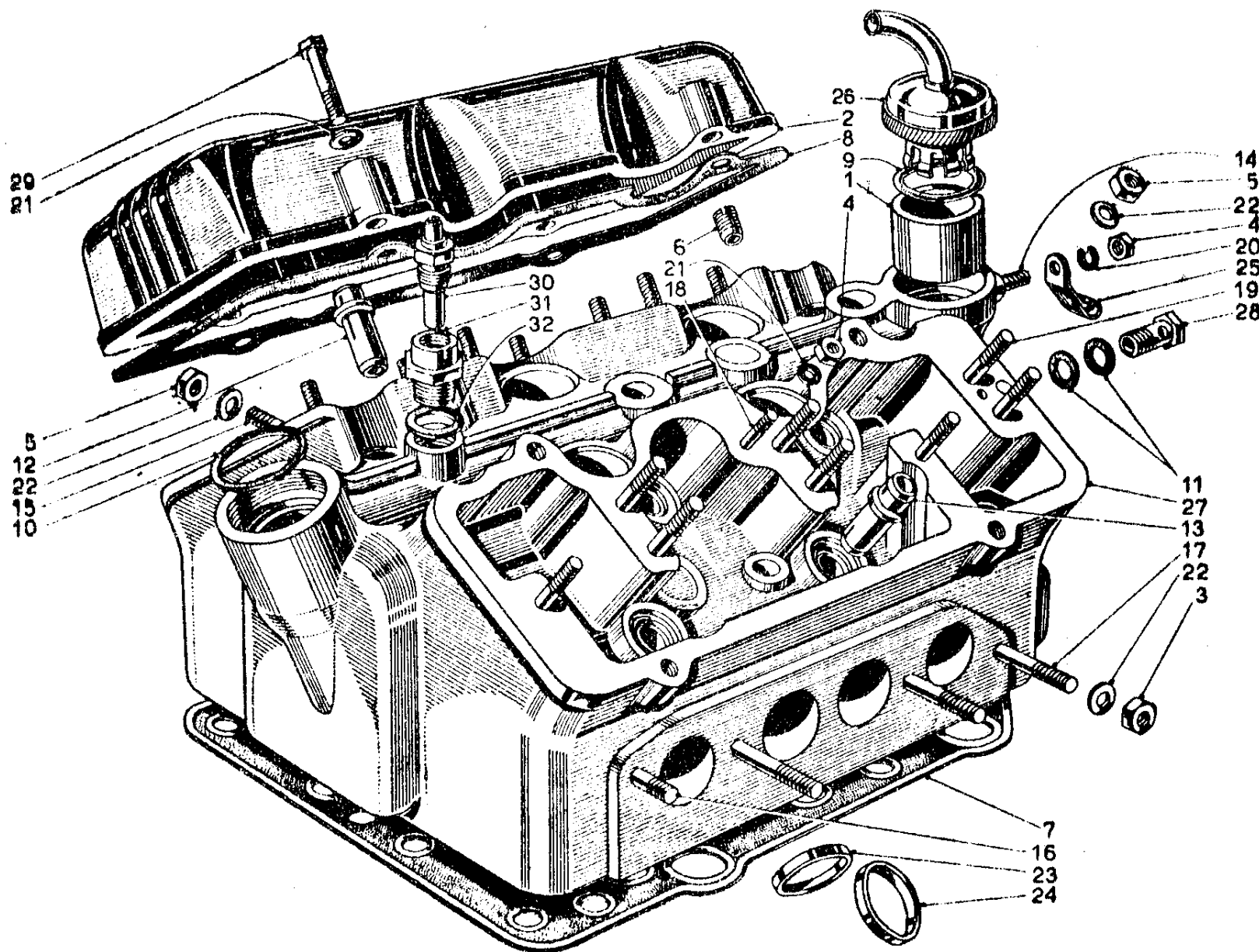
Tav. 1



MOTORE

TESTA CILINDRI - COPERCHI TESTA CILINDRI (2)

Tav. 1 bla.



UCimpi

1 bla

MOTORE

TESTA CILINDRI - COPERCHI TESTA CILINDRI (2)

Tav. 1 bis.

Aggiorn.	N. rifer.	Numero di ordinazione	Vettura o veicolo di origine	Motto telegrafico	DESCRIZIONE	Quant.
	1	2136853	808.00	Xebelihab	Bocchettone introduzione olio motore	1
	2	2136845	808.00	Xebelihabf	Coperchio testa cilindri	2
	3	2052921		Xebelhabio	Dado per prigioniero sulla testa cilindri fissaggio collettore di scarico	4
	4	3411341		Xebelihabri	Dado per prigioniero sulla testa cilindri fissaggio supporto bilancini	2
		3411341		Xebelihabri	Dado per sostegno staffa guida guaina comando arricchitore (solo per guida a sinistra)	1
	5	3411401		Xebelihabun	Dado per prigioniero sulla testa cilindri fissaggio supporto bilancini (14) e per prigioniero fissaggio collettore aspirazione (2)	16
	6	2136841	808.00	Xebelihaces	Ghiera per viti fissaggio coperchio testa cilindri	8
	7	2136843	808.00	Xebelihacit	Guarnizione testa cilindri	1
	8	2136851	808.00	Xebelihaclo	Guarnizione per coperchio testa cilindri	2
	9	2136866	808.00	Xebelihacom	Guarnizione per tappo introduzione olio motore	1
	10	2136871	808.00	Xebelihacri	Guarnizione per raccordo uscita acqua testa cilindri	1
	11	2106507	500.00	Xebelihacsu	Guarnizione per vite tubazione acqua dalla testa cilindri al collettore aspirazione	2
	12	2157395	808.00	Xebelihacta	Guida valvole aspirazione (maggiorazione mm. 0,02)	4
		2157396	808.00	Xebelihacut	Guida valvole aspirazione (maggiorazione mm. 0,1)	4
	13	2157397	808.00	Xebelihada	Guida valvole scarico (maggiorazione mm. 0,02)	4
		2157398	808.00	Xebelihader	Guida valvole scarico (maggiorazione mm. 0,1)	4
	14	2055567		Xebelihadir	Prigioniero sulla testa cilindri per sostegno staffa guida guaina comando arricchitore (solo per guida a sinistra)	1
	15	2055694		Xebelihadlu	Prigioniero sulla testa cilindri fissaggio collettore aspirazione	2
	16	2055734		Xebelihadon	Prigioniero (corto) sulla testa cilindri fissaggio collettore di scarico	1
	17	2055736		Xebelihadre	Prigioniero (lungo) sulla testa cilindri fissaggio collettore di scarico	3
	18	3151265		Xebelihadus	Prigioniero sulla testa cilindri fissaggio supporto bilancini	2
	19	3163023		Xebelihaf	Prigioniero sulla testa cilindri fissaggio supporto bilancini	14
	20	3541139		Xebelihage	Rosetta per prigioniero sostegno staffa guida guaina comando arricchitore (solo per guida a sinistra)	1
	21	3512133		Xebelihaha	Rosetta per prigioniero sulla testa cilindri fissaggio supporto bilancini (2) e per viti fissaggio coperchio testa cilindri (6)	8
	22	3512153		Xebelihai	Rosetta per prigioniero sulla testa cilindri fissaggio collettore di scarico (4) e per prigioniero fissaggio collettore aspirazione (2) e per prigioniero fissaggio supporto bilancini (14)	20
	23	2136906	808.00	Xebelihalo	Sede valvola aspirazione (normale)	4
		2145500	808.00	Xebelihamu	Sede valvola aspirazione (maggiorata mm. 0,2)	4

MOTORE

TESTA CILINDRI - COPERCHI TESTA CILINDRI ⁽²⁾

Tav. I bis.

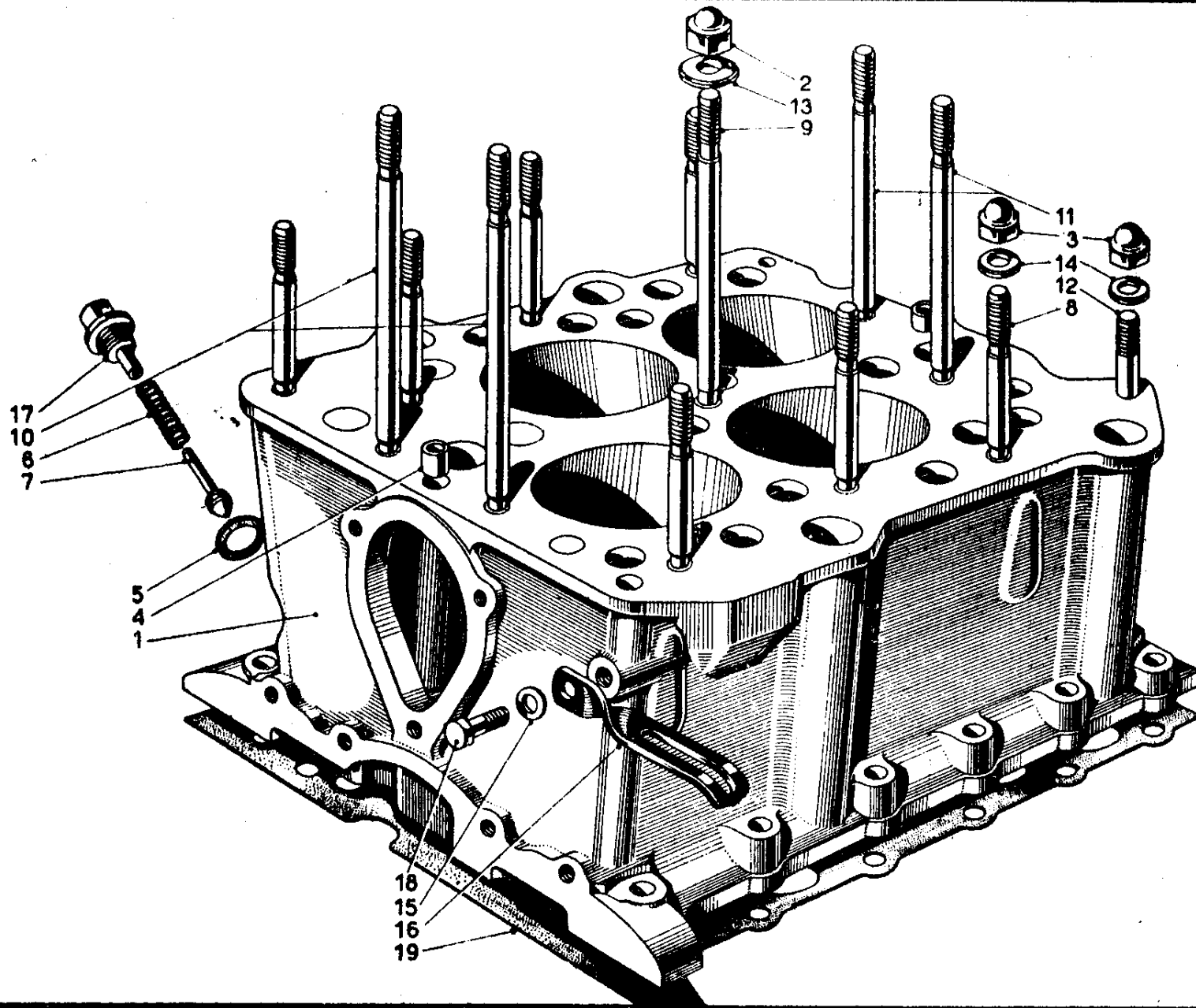
Aggiorn.	N. rifer.	Numero di ordinazione	Vettura o veicolo di origine	Motto telegrafico	DESCRIZIONE	Quant.
24	{	2136909	808.00	Xebelihane	Sede valvola scarico (normale)	4
		2145501	808.00	Xebelihaos	Sede valvola scarico (maggiorata mm. 0,2)	4
25		2143009	808.00	Xebelihapi	Staffa guida guaina comando arricchitore (solo per guida a sinistra) .	1
26	{	1101158	808.00	Xebelihaqu	Tappo introduzione olio motore (fino a vett. C10 n. 11517 - C10S n. 12396 - fino a veic. C80 n. 2099 - C80S n. 2309 - C86 n. 1021 - C86S n. 1018 - C83 n. 1225 - C83S n. 1615)	1
		1101159	808.00	Xebelihaqza	Tappo introduzione olio motore (da vett. C10 n. 11518 - C10S n. 12397 e alcune precedenti - da veic. C80S n. 2310 - C83S n. 1616 - da autot. 812.01 n. 1001)	1
27	{	1101210	808.00	Xebeliharo	Testa cilindri completa di guida e sedi valvole 1101170 con prigionieri 2055694 - 2055734 - 2055736 - 3151265 - 3163023 (fino a vett. C10 n. 13158 - C10S n. 18367 e per tipo C80 - C80S - C86 - C86S - C83 - C83S)	1
		1101211	808.00	Xebeliharti	Testa cilindri completa di guida e sedi valvole 1101171 con prigionieri 2055694 - 2055734 - 2055736 - 3151265 - 3163023 (da vett. C10 n. 13159 - C10S n. 18368)	1
		1101218	808.00	Xebelihasa	Testa cilindri 1101210 completa di valvole e molle (fino a vett. C10 n. 13158 - C10S n. 18367 e per tipo C80 - C80S - C86 - C86S - C83 - C83S)	1
		1101219	808.00	Xebelihasel	Testa cilindri 1101211 completa di valvole e molle (da vett. C10 n. 13159 - C10S n. 18368)	1
28		2106506	500.00	Xebelihati	Vite per raccordo tubazione acqua dalla testa cilindri al collettore aspirazione	1
29		3211601		Xebelihau	Vite fissaggio coperchio testa cilindri	8
* 30		2111535(*)	814.00	Xebelihema	Termistore elettrico (12V) (ex 814.00.111535) (Borletti Te 625) (da vett. C10 n. 13159 - C10S n. 18368 - da autot. 812.01 n. 1001)	1
* 31		2111536	814.00	Xebeliheot	Raccordo per termistore elettrico (da vett. C10 n. 13159 - C10S n. 18368 - da autot. 812.01 n. 1001)	1
32		4161400		Xebelihere	Guarnizione per termistore elettrico (da vett. C10 n. 13159 - C10S n. 18368 - da autot. 812.01 n. 1001)	1

(*) Per questo particolare (completo o parti interne) rivolgetevi direttamente alla nostra Fornitrice: F.lli Borletti S.p.A. - Via Washington 70 - Milano, oppure ai servizi autorizzati dalla Casa, richiedendoli con il numero di ordinazione del Fornitore.

(2) Particolari montati a partire da mot. C10 n. 12501 - C10S n. 12001 - da autot. 812.01 n. 1001.

MOTORE
BLOCCO CILINDRI

Tav. 2.



U.Ciampi.

MOTORE
BLOCCO CILINDRI

Tab. 2.

Agglorn.	N. rifer.	Numero di ordinazione	Vettura o veicolo di origine	Motto telegrafico	DESCRIZIONE	Quant.
1		1101203	808.00	Xebelila	Blocco cilindri 1101129 completo di prigionieri 2136823 - 2136825 - 2136827 - 2136828 - 2055833 - Grani 2136832 (fino a mot. C10 n. 12500 - C10S n. 12000)	1
		1101204	808.00	Xebeliledo	Blocco cilindri 1101129 completo di prigionieri 2136826 - 2136828 - 2136829 - 2055762 - Grani 2136832 (da mot. C10 n. 12501 - C10S n. 12001 - da autot. 812.01 n. 1001)	1
2		2052926		Xebella	Dado per prigioniero centrale sul blocco cilindri fissaggio testa	1
3		2052850		Xebellati	Dado per prigionieri sul blocco cilindri fissaggio testa	12
4					Soppresso	
5		2106507	500.00	Xebemo	Guarnizione per tappo valvola regolazione olio motore	1
6		2117251	00238	Xebepi	Molla per valvola regolazione olio motore	1
7		2137138	808.00	Xebeppi	Pistoncino per valvola regolazione olio motore	1
8		2136823	808.00	Xebera	Prigioniero sul blocco cilindri fissaggio testa (normale) (fino a mot. C10 n. 12500 - C10S n. 12000)	7
		2160525	808.00	Xeberabe	Prigioniero sul blocco cilindri fissaggio testa (maggiorazione mm. 0,02) (fino a mot. C10 n. 12500 - C10S n. 12000)	7
		2180526	808.00	Xeberabeia	Prigioniero sul blocco cilindri fissaggio testa (maggiorazione mm. 0,04) (fino a mot. C10 n. 12500 - C10S n. 12000)	7
		2136829	808.00	Xeberaco	Prigioniero sul blocco cilindri fissaggio testa (normale) (da mot. C10 n. 12501 - C10S n. 12001 - da autot. 812.01 n. 1001)	7
		2160539	808.00	Xeberacra	Prigioniero sul blocco cilindri fissaggio testa (maggiorazione mm. 0,02) (da mot. C10 n. 12501 - C10S n. 12001 - da autot. 812.01 n. 1001)	7
		2160540	808.00	Xeberacti	Prigioniero sul blocco cilindri fissaggio testa (maggiorazione mm. 0,04) (da mot. C10 n. 12501 - C10S n. 12001 - da autot. 812.01 n. 1001)	7
		2136825	808.00	Xeberi	Prigioniero centrale sul blocco cilindri fissaggio testa (normale) (fino a mot. C10 n. 12500 - C10S n. 12000)	1
		2160527	808.00	Xeberice	Prigioniero centrale sul blocco cilindri fissaggio testa (maggiorazione mm. 0,02) (fino a mot. C10 n. 12500 - C10S n. 12000)	1
		2160528	808.00	Xebericide	Prigioniero centrale sul blocco cilindri fissaggio testa (maggiorazione mm. 0,04) (fino a mot. C10 n. 12500 - C10S n. 12000)	1
		2136826	808.00	Xeberide	Prigioniero centrale sul blocco cilindri fissaggio testa (normale) (da mot. C10 n. 12501 - C10S n. 12001 - da autot. 812.01 n. 1001)	1

MOTORE
BLOCCO CILINDRI

Aggiorn.	N. rifer.	Numero di ordinazione	Vettura o veicolo di origine	Motto telegrafico	DESCRIZIONE	Quant.
9	}	2160530	808.00	Xeberifi	Prigioniero centrale sul blocco cilindri fissaggio testa (maggiorazione mm. 0,02) (da mot. C10 n. 12501 - C10S n. 12001 - da autot. 812.01 n. 1001)	1
		2160531	808.00	Xeberigo	Prigioniero centrale sul blocco cilindri fissaggio testa (maggiorazione mm. 0,04) (da mot. C10 n. 12501 - C10S n. 12001 - da autot. 812.01 n. 1001)	1
10	}	2136827	808.00	Xebesa	Prigioniero anteriore centrale sul blocco cilindri fissaggio testa (normale) (fino a mot. C10 n. 12500 - C10S n. 12000)	2
		2160533	808.00	Xebesaco	Prigioniero anteriore centrale sul blocco cilindri fissaggio testa (maggiorazione mm. 0,02) (fino a mot. C10 n. 12500 - C10S n. 12000)	2
		2160534	808.00	Xebesacri	Prigioniero anteriore centrale sul blocco cilindri fissaggio testa (maggiorazione mm. 0,04) (fino a mot. C10 n. 12500 - C10S n. 12000)	2
		2136828	808.00	Xebesati	Prigioniero centrale sul blocco cilindri fissaggio testa (normale) (da mot. C10 n. 12501 - C10S n. 12001 - da autot. 812.01 n. 1001)	2
		2160536	808.00	Xebesatoci	Prigioniero centrale sul blocco cilindri fissaggio testa (maggiorazione mm. 0,02) (da mot. C10 n. 12501 - C10S n. 12001 - da autot. 812.01 n. 1001)	2
		2160537	808.00	Xebesatodo	Prigioniero centrale sul blocco cilindri fissaggio testa (maggiorazione mm. 0,04) (da mot. C10 n. 12501 - C10S n. 12001 - da autot. 812.01 n. 1001)	2
		2136828	808.00	Xebese	Prigioniero sul blocco cilindri fissaggio testa (normale)	2
11	}	2160536	808.00	Xebeseci	Prigioniero sul blocco cilindri fissaggio testa (maggiorazione mm. 0,02)	2
		2160537	808.00	Xebeseda	Prigioniero sul blocco cilindri fissaggio testa (maggiorazione mm. 0,04)	2
12	}	2055833		Xebetaa	Prigioniero sul blocco cilindri fissaggio testa (fino a mot. C10 n. 12500 - C10S n. 12000)	1
		2055762		Xebetabe	Prigioniero sul blocco cilindri fissaggio testa (da mot. C10 n. 12501 - C10S n. 12001 - da autot. 812.01 n. 1001)	1
13		2057356		Xebetai	Rosetta per prigioniero centrale sul blocco cilindri fissaggio testa	1
14		2057164		Xebetera	Rosetta per prigionieri sul blocco cilindri fissaggio testa	12
15		3512153		Xebetir	Rosetta per vite fissaggio staffa tiro cinghia dinamo	1
16		2137217	808.00	Xebetti	Staffa per tiro cinghia dinamo	1
17		2137139	808.00	Xebetulla	Tappo per valvola regolazione olio motore	1
18		3213041		Xebeva	Vite fissaggio staffa tiro cinghia dinamo	1
19		2136805	808.00	Xebevera	Guarnizione fra basamento motore e blocco cilindri	1

MOTORE

BASAMENTO MOTORE (lato anteriore sinistro) - COPERCHI

Tav. 3.

